

# Lens Liévin

l'info de l'agglomération

ÉVÉNEMENT



## *Odysée célèbre le territoire*

Une programmation exceptionnelle à découvrir.  
P.23

DOSSIER

FOCUS

## *Des solutions pour tous nos déplacements*

P.12

# *Investissement sur le territoire Les ambitions de la CALL*

Tout savoir sur le budget 2019 de la Communauté d'agglomération.

P.8





# Sommaire

06

**DOSSIER**

*Un budget 2019 en action*

12

**FOCUS**

*Le réseau de transport  
Une mobilité d'avance*

14

**EN ACTU**

*Repenser l'habitat  
L'exemple de Méricourt*

17

**EN ACTION**

*L'eau, une ressource à préserver*

20

**PORTRAIT**

*Marie Forquet  
La passion des autres*

*Et aussi*

- P4.** Arrêt sur images
- P21.** Quèsaco
- P22.** Agenda
- P24.** Odysée



[agglo-lenslievin.fr](http://agglo-lenslievin.fr)

@AggloLensLievin

@telegohelle

[agglo-lenslievin](https://www.instagram.com/agglo-lenslievin)

@LensLievinAgglo

[telegohelle.fr](http://telegohelle.fr)



**Sylvain Robert**  
Président de la Communauté  
d'Agglomération de Lens-Liévin,  
Maire de Lens

## “Un nouvel état d’esprit à partager !”

Le vote récent du budget de la Communauté d’agglomération permet de confirmer notre engagement en faveur de notre projet de territoire. Il nous donne les moyens de notre ambition, faire de l’agglomération de Lens-Liévin un espace attractif doté à la fois d’un potentiel de croissance et de services publics performants.

Que de chemin parcouru en l’espace de 50 ans, date de la création du district ; du passage quasi sans transition, de la première à la troisième révolution industrielle, de l’exploitation des ressources naturelles à leur régénération. Car notre territoire a su très tôt concevoir et mettre en oeuvre des solutions de reconversions économiques et sociales d’envergure.

**Oui, il faut le dire haut et fort, l’agglomération devient attractive.** Nous innovons sans cesse en faisant le pari de l’intelligence collective, en réunissant entreprises, associations, communes, lycées et facultés pour construire notre territoire, à l’aune de la transition technologique et énergétique. Plus encore, avec l’implantation du musée du Louvre à Lens, elle se construit une nouvelle dynamique, innovante et partagée. **Avec le projet de territoire est née une véritable prise de conscience collective du potentiel dont nous disposons.**

Alors ensemble, rassemblons les énergies et les volontés pour conduire au renouveau du territoire. Bonne lecture.

### Les communes de l’Agglo Lens-Liévin

- Ablain-Saint-Nazaire | Acheville
- Aix-Noulette | Angres | Annay-sous-Lens
- Avion | Bénifontaine | Billy-Montigny
- Bouvigny-Boyeffles | Bully-les-Mines
- Carency | Éleu-dit-Leauwette | Estevelles
- Fouquières-lez-Lens | Givenchy-en-Gohelle
- Gouy-Servins | Grenay | Harnes | Hulluch
- Lens | Liévin | Loison-sous-Lens
- Loos-en-Gohelle | Mazingarbe | Méricourt
- Meurchin | Noyelles-sous-Lens
- Pont-à-Vendin | Sains-en-Gohelle
- Sallaumines | Servins | Souchez | Vendin-le-Vieil
- Villers-au-Bois | Vimy | Wingles

**Lens’Liévin, l’info de l’agglo.** Le magazine d’information de la Communauté d’agglomération de Lens-Liévin | Directeur de la publication. **Sylvain Robert** | Directeur de la rédaction. **Sébastien Casari** | Rédacteur en chef. **Nicolas Dionet** | Rédaction. **Anthony Vermusse, Camille Tombret, Laurence Pottier, Nelly Turlutte, Gaëtan Boyer** | PAO. **Grégory Galvaire** | Design. **Tigre Blanc** | Illustration. **Maxime Tempremant, Laurine Lefebvre (stagiaire)** | Charte graphique. **Tigre Blanc** | Supplément ODYSSEÉ. **Euralens** | Crédit photos. **Call sauf mention contraire**  
Impression sur papier 100% Pefc, Imprim’vert - 100 000 exemplaires. **L’Artésienne - Liévin** | ISSN. **2426-8992** | Dépôt légal. **À parution**





## Le nouveau réseau de bus opérationnel !

L'ambitieux projet du territoire est lancé. Le bus à haut niveau de service circule depuis le 1<sup>er</sup> Avril. Des bus new-look et high-tech arpentent désormais les rues de trois agglos : Béthune-Bruay, Hénin-Carvin et Lens-Liévin (voir notre focus page 12/13). Le Syndicat Mixte des transports Artois Gohelle et Tadao ont fait les choses en grand pour le lancement de leur bébé : Magic System au stade Bollaert-Delelis, un dôme diffusant des

films immersifs de présentations des lignes et bus ainsi qu'une tournée inaugurale de dôme qui continue à Béthune le 20 avril ou Carvin le 27.

### Priorité au bus sur les routes

Prudence. Il est important que chacun assimile certains changements de priorités dans les carrefours, ronds-points et couloirs de bus centraux. Informations disponibles sur [www.bulles-tadao.fr](http://www.bulles-tadao.fr).

## Plantons le décor, bilan positif pour le dispositif



### 79% de commandes en plus

Menée depuis trois ans sur le territoire, Plantons le décor<sup>®</sup> est devenue une opération incontournable. Elle vise à passer commande d'arbres, arbustes, fruitiers... auprès de pépiniéristes locaux. La CALL a passé commande sur deux opérations : l'embellissement paysager du bassin de stockage de Gouy-Servins et de la ZAL du Pronet à Wingles. Rendez-vous la saison prochaine.



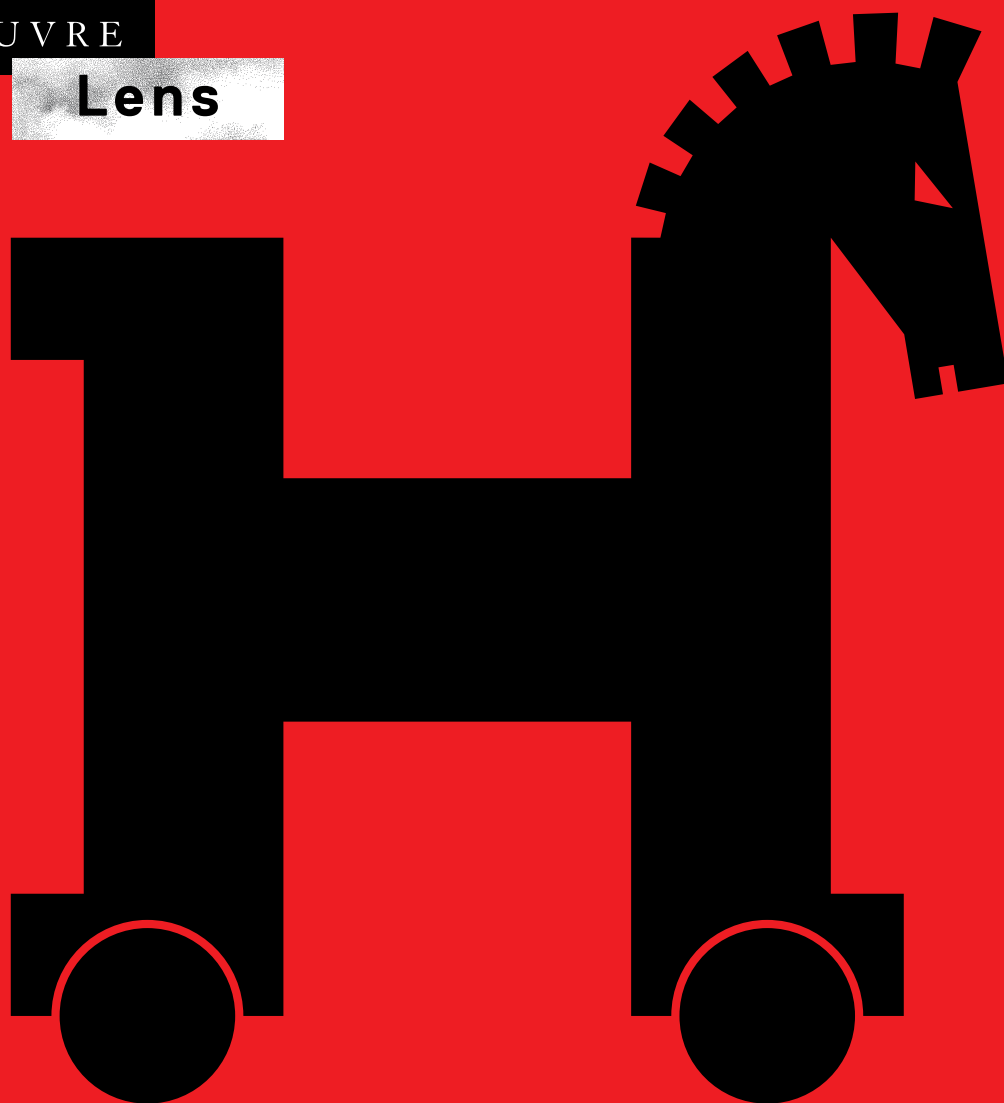
Crédit photo <sup>®</sup> | Laurent Lamacz

## Homère, l'ambitieuse expo du Louvre-Lens

Homère, auteur de l'Illiade et l'Odyssée. C'est à lui que le musée du Louvre-Lens dédie son exposition temporaire. **250 œuvres, de l'antiquité jusqu'à l'époque contemporaine**, vous emmènent à la découverte du monde homérique. Homère est un mystère pour beaucoup. Qui était-il ? Qu'a-t-il laissé ? « *Nous sommes attachés à explorer de grandes thématiques universelles, des sujets qui nous touchent tous*, explique Marie Lavandier, directrice du musée. *Pour l'exposition Amour cela semblait plus évident, mais Homère a laissé sa trace jusque dans nos vies quotidiennes : des expressions, des personnages inspirants. Depuis l'Antiquité, on s'en réclame, on cite Homère, on l'emmène à la guerre avec soi, par exemple* ». Une exposition sur trois niveaux, à découvrir jusqu'au 22 juillet.

LOUVRE

Lens



# HOMÈRE

EXPOSITION

27 MARS - 22 JUILLET 2019

#expoHomere - Toute la programmation sur [louvrelens.fr](http://louvrelens.fr)



# Budget 2019

## Décryptage d'un budget en action

*Le 18 mars dernier, les élus communautaires ont voté le budget primitif 2019 de la Communauté d'agglomération de Lens-Liévin avec deux objectifs prioritaires : poursuivre une politique ambitieuse d'investissement sur le territoire et n'effectuer aucune augmentation des taxes locales. Une équation complexe à résoudre mais anticipée il y a 4 ans avec la conception du projet de territoire.*

### La Zone Industrielle des 14 à Avion

Parmi les investissements majeurs, on compte l'aménagement des zones d'activités du territoire. La Zi des 14, les Parcs d'activité Alouette et Quadraparc font figure de vitrine des nouvelles opportunités d'implantation.

**E**n mars dernier, la CALL a adopté son budget primitif pour l'année 2019 dans un contexte très contraignant : celui de la nouvelle loi de programmation des finances publiques et des contraintes relevant du contrat dit de Cahors (lire pages 10 et 11).

**Le budget s'élève à 298 millions d'euros.** Intégrant le budget principal et les budgets annexes (action économique, eau, assainissement, développement numérique, crématorium). Il se présente en deux parties : le fonctionnement et l'investissement.

**Le fonctionnement, c'est d'abord les services à la population :** soutien à l'emploi, collecte des déchets, parc des cytises, soutien aux grandes manifestations culturelles et sportives, aide à l'artisanat mais aussi les charges de personnel de la collectivité.

**L'investissement, c'est la part de budget consacré à préparer l'avenir du territoire et de ses habitants :** nouveaux équipements, achats de biens immobiliers, grands travaux, tels que l'extension des parcs d'activités économiques, la modernisation du réseau d'eau, la lutte contre les effets des inondations ou encore l'extension du réseau de déchetteries.

#### Fonctionnement

Les dépenses de fonctionnement s'élèvent à 165,3 millions d'euros avec notamment :

##### Environnement

- La gestion des eaux et de l'assainissement : 19,5M€
- Ramassage et incinération des déchets : 31M€

##### Emploi

- Mission locale, Maison de l'emploi, Ecole de la seconde

chance, PLIE : 1,2 M€

- Grande école du numérique : 340 K€

- Économie sociale ESS : 130K€

##### Mobilité

- Participation aux transports : 6,7M€

##### Cadre de vie

- Plan piscines : 1,5M€

##### Culture, patrimoine et Tourisme

- Louvre-Lens : 1,2M€

- Office de Tourisme : 1,2M€

##### Sport

- Pass'Sports, sport de haut niveau, événements : 1,1M€

##### Service à la population

- SDIS (pompiers) : 6,7M€

#### Investissement

133 millions d'euros sont alloués à la section investissement dont 97 millions correspondent aux dépenses réelles.

Cette ambition permet de réaliser des investissements conséquents sur :

##### Économie et emploi

- Extension des zones d'activités : 6,4M€

- Modernisation des Zones Industrielles (ZI) : 2M€

##### Environnement

- Nouvelles déchetteries et bornes enterrées : 2,5M€

- Lutte contre les inondations (GEMAPI), réseau d'eau et d'assainissement, châteaux d'eau : 30,6M€

##### Grands Travaux

- ZAC Centralité : 6,6M€

- Annexe du Lens' 14-18 à Souchez : 1,9M€

##### Cadre de vie

- Berges de la Souchez : 7,2M€

- Eurovélo : 850 K€

##### Habitat

- Aide à la pierre, réhabilitation du parc de logements sociaux, rénovation énergétique des logements anciens : 8,3M€

- Participation à l'ERBM (renouvellement des cités minières) : 1,5M€

##### Service à la population

- Mise aux normes du crématorium : 800 K€

## Comprendre le budget



Reportage de Télé Gohelle lors de la présentation du budget à la presse. En présence de Sylvain Robert, président de la CALL, de Jean-Marie Alexandre, Vice-président aux finances et de Thierry Daubresse, rapporteur du budget.

[www.telegohelle.fr/call-budget2019](http://www.telegohelle.fr/call-budget2019)



Crédit image © | Géo2R

### Priorité à l'emploi

La modernisation et l'extension des zones d'activités est une nécessité à l'heure où les territoires se livrent une véritable bataille pour attirer activité et emploi.

Au cœur de notre agglomération, ZI Alouette (Aix-Noulette, Bully-les-Mines, Liévin), Quadraparc (Bully-les-Mines, Grenay, Liévin, Loos-en-Gohelle) et ZI des 14 (Avion) affichent des programmes ambitieux. Plusieurs promoteurs intéressés par ces nouvelles opportunités ont déjà fait savoir leur volonté d'implantation. Le commerce local figure aussi parmi ce soutien à l'économie avec les programmes Cœur de Ville et le dernier dispositif lancé par la CALL, « Objectif Commerces ». L'enjeu : favoriser la création de commerces de proximité dans nos communes (lire page 16).

## Un niveau d'investissement inégalé

**S**ylvain Robert a confirmé un programme d'investissement offensif. **Pour la réalisation du projet de territoire et surtout pour booster la création d'emploi.** « Nous ne faiblissons pas. Au contraire nous augmentons la cadence car notre situation financière nous le permet. C'est une nécessité sur le front de l'emploi et de la nécessaire transformation de notre agglomération », souligne le Président de la CALL.

### Deux priorités en ligne de mire

Le programme a été défini au terme d'un travail réalisé avec les communes et les acteurs économiques. Les arbitrages

ont été réalisés en fonction des objectifs fixés dans le projet de territoire et qui vise à renforcer l'attractivité.

**Nous augmentons la cadence.**

Sylvain Robert\_

Les actions permettant de donner corps à une agglomération plus durable et plus solidaire figurent aussi au rang des priorités. Sur le volet de l'attractivité, l'objectif est de poursuivre le développement et la

requalification des zones industrielles sur un rythme soutenu.

**Pour accompagner ce développement, la CALL veut cultiver son art de vivre** à travers le programme

de la chaîne des parcs, le développement des transports doux et collectifs ou encore la mise en place d'un schéma alimentaire local.

Un programme « cadre de vie » qui concerne massivement le renouvellement urbain avec la modernisation des cités minières et la création d'une centralité affirmée. Autant de projets en cours dont les effets sur l'emploi local se font déjà ressentir.





la mise en place d'un atelier santé-ville et dans l'accessibilité du nouvel hôpital.

#### Les services à la population

Concernant la gestion des déchets, le plan de modernisation initié il y a deux ans se poursuit. Nouveaux services de collecte et nouvelles déchetteries sont au programme. Les actions menées pour lutter contre les effets des inondations (celles qui ont touché Ablain-Saint-Nazaire et Souchez notamment) ont débuté avec l'installation d'un bassin de rétention à Gouy-Servins. Pour le secteur de l'environnement, l'action de la CALL en faveur des circuits courts permettra d'améliorer la qualité des repas proposés aux scolaires en favorisant la conversion des exploitations maraichères locales vers le bio. L'action publique des élus et agents de la collectivité est quotidienne. Au service des habitants, des visiteurs et des entrepreneurs, elle se mesure aussi par ses interventions dans les domaines de la culture, du sport, du tourisme, du développement économique et de l'urbanisme.

## Des services publics renforcés

Pour 2019, la CALL maintient le cap de la qualité des services rendus à la population. L'agglomération est un territoire où s'exercent depuis toujours les solidarités et son action tend vers un seul but : être au service des habitants.

#### Améliorer le cadre de vie des habitants

Les grands projets en cours se traduisent à travers plusieurs politiques dont certaines s'inscrivent dans son projet de territoire ; les politiques de la ville et de l'habitat, l'engagement pour le renouveau du bassin minier, ou encore la volonté de contribuer à l'amélioration de la santé des habitants. Sur ce point, la CALL affiche une détermination sans faille auprès des acteurs régionaux et nationaux. **Pour répondre concrètement aux enjeux sanitaires et sociaux, elle s'est engagée dans un contrat local de santé,**



245 000

#### HABITANTS

La Communauté d'agglomération représente 20% de la population du Pas-de-Calais répartie sur 36 communes.



298 M€

#### BUDGET

C'est le montant de la masse budgétaire du projet primitif 2019 tous budgets confondus.



97 M€

#### DÉPENSES D'INVESTISSEMENT

C'est le montant des dépenses d'investissements de la CALL pour 2019.



9 ans

#### DÉSENDETTEMENT

La capacité de désendettement de la CALL est de 9 ans. Le plafond fixé par l'Etat est de 12 ans.



0 %

#### ÉVOLUTION DES TAUX D'IMPOSITION

Les taux d'imposition sont maintenus à leur niveau de 2018.



19 M€

#### ÉPARGNE BRUTE

soit 17% des recettes de fonctionnement.

## Témoignages

Le budget 2019 permet à l'agglo de consacrer une part importante de ses ressources à l'investissement sur le territoire. Cette décision a fait l'objet d'un long processus entamé dès la conception du projet de territoire. Sa réalisation tient bien sûr à la maîtrise de nombreux paramètres financiers mais aussi à la qualité des projets défendus par les conseillers communautaires. Dans un contexte instable où recettes et dotations de l'Etat demeurent aléatoires. Eclairage.



Sylvain  
Robert

Président de la Communauté  
d'Agglomération de Lens-Liévin

**Les signes  
d'une  
conversion  
apparaissent  
chaque jour un  
peu plus.**

Sylvain Robert\_

**Avec l'adoption de ce budget primitif, on s'aperçoit que le territoire présente une amélioration de son environnement économique. Bonne nouvelle ?**

C'est effectivement une très bonne nouvelle tant sur l'amélioration du tissu économique du territoire mais aussi et surtout sur le front de l'emploi. Cette meilleure « santé » économique génère notamment des recettes supplémentaires pour notre budget 2019 dans le cadre de la Cotisation Foncière des Entreprises (CFE) et sur le foncier bâti. Je citerai l'exemple de l'implantation de la nouvelle base logistique d'Intermarché sur la Zone Industrielle des 14 à Avion, elle sera bénéfique tant pour l'agglomération que pour la commune. Certes, les créations d'emplois n'ont pas encore absorbé les destructions cumulées depuis des décennies. Mais les signes d'une conversion apparaissent chaque jour un peu plus. Le projet de territoire conduit à la mobilisation des acteurs pour répondre aux préoccupations de nos habitants et de nos entreprises. Notre budget en est la boîte à outils, un levier doté d'une grande agilité, adapté à un contexte instable.

**La réforme de la Taxe d'habitation a-t-elle une incidence sur les finances de l'agglomération ?**

Les incidences sont nombreuses. Elles sont financières mais pas seulement. D'abord, c'est une perte de 36% de l'ensemble des ressources propres des intercommunalités. **Cela remet profondément en cause l'autonomie de gestion des collectivités locales, qui est un pilier de la décentralisation.** Certes, on nous annonce une compensation de l'Etat mais elle n'offre pas de réelle garantie sur le long terme. À terme, c'est le risque d'un affaiblissement de la capacité des élus à répondre aux besoins de nos concitoyens. Cela signifie également des politiques culturelles, écologiques et sportives en régression ce qui implique moins de services donc moins d'emploi local. On remarque aussi des écarts non négligeables entre les territoires, Cette réforme continuera à limiter le dynamisme local et creuser les moyens des collectivités sinistrées, dont nous faisons partie, qui auraient bien besoin d'un traitement différencié de la part de l'Etat.



Maryse  
**Loup**  
Vice-présidente de la CALL  
chargée du personnel

**Ce budget prévoit de lourds investissements pour le territoire. Ce que l'on sait moins, c'est qu'une part des dépenses de fonctionnement est affectée directement au service public, c'est à dire aux agents. Qui sont-ils et que font-ils ?**

210 agents publics œuvrent au sein de la collectivité. Ils font un travail remarquable. Ce sont des hommes et des femmes qui agissent souvent dans l'ombre pour délivrer les services publics dont nous avons la compétence et la responsabilité. Ingénieurs, juristes, comptables, développeurs, techniciens des eaux, soigneurs d'animaux, cartographes, informaticiens, webmasters, reporters... ils exercent au siège à Lens ou dans d'autres communes ; Télé Gohelle à Méricourt ou encore

au Parc des Cytises et au Crématorium à Vendin-le-Vieil.

D'autres sont en permanence sur le terrain. Ils travaillent dans les écoles, auprès des entreprises ou encore dans nos clusters. **Ce sont eux qui mettent en musique les politiques décidées par les conseillers communautaires.**

Et le budget leur donne des moyens pour garantir des services publics de qualité.



Jean-Marie  
**Alexandre**  
Vice-président de la CALL  
chargé des finances

**Vous avez qualifié ce budget d'offensif. Pourquoi ?**

Comme toutes les collectivités locales, nous traversons une période de restrictions budgétaires. Malgré ces difficultés, notre agglomération se veut offensive, conquérante et non repliée sur elle-même. Sans cette volonté locale forte et collective, l'avenir de notre territoire serait compromis, lui qui porte encore les stigmates des crises économiques et sociales. L'Etat veut nous enfermer dans un carcan à la fois juridique et financier mais c'est nous qui, dans nos communes, sur nos territoires, devons à chaque instant vérifier à l'euro près nos dépenses et faire en sorte que nos recettes soient effectives et non pas aléatoires. L'Etat semble oublier ou veut oublier que 70 % de ce qui est confié aux entreprises françaises l'est par les collectivités locales et territoriales. Elles assurent les services publics de proximité mais elles garantissent aussi de l'activité aux entreprises locales, non délocalisables. Ce ne sont pas les entreprises chinoises ou américaines qui construisent notre réseau d'eau potable, nos routes, collectent nos déchets, aménagent nos zones d'activités ou entretiennent notre patrimoine.

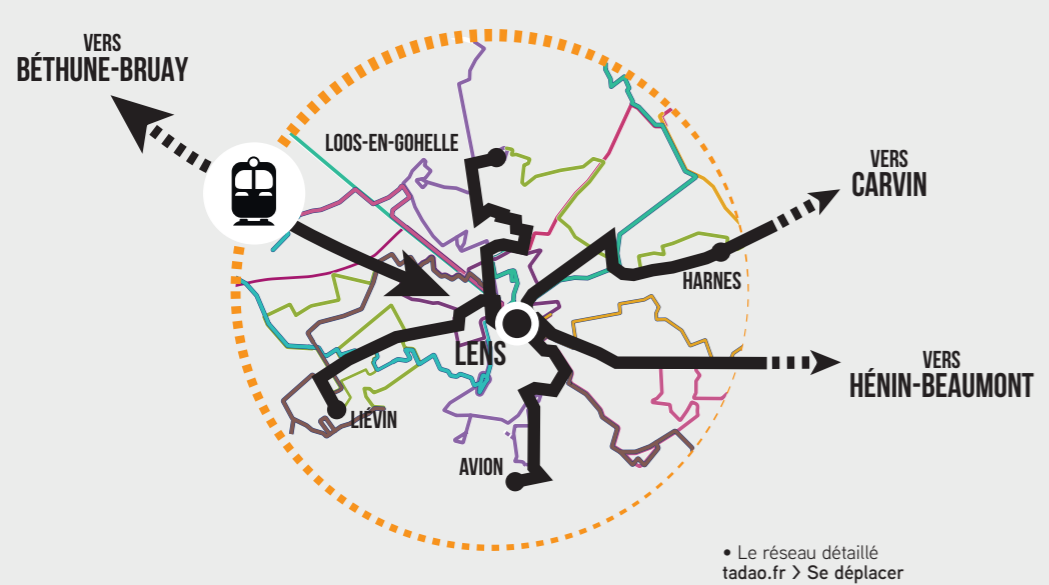
Oui, c'est un budget offensif. Car nous faisons face aux contraintes et parions sur l'avenir en consacrant près de 100 millions d'euros à l'investissement local. Pour améliorer les services aux habitants, moderniser le territoire et garantir de l'activité aux salariés. **Tout euro investi doit être utile à l'emploi.**



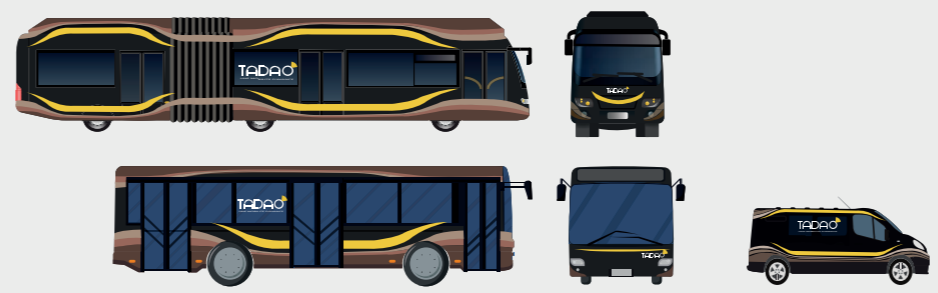
Rapport d'orientations budgétaires, synthèse du budget primitif... Retrouvez l'ensemble des documents officiels relatifs au budget 2019 sur :

[agglo-lenslievin.fr/institution/#budget](http://agglo-lenslievin.fr/institution/#budget)

# LE RÉSEAU



• Le réseau détaillé [tadao.fr](http://tadao.fr) > Se déplacer



## BUS | BHNS

### OPTIMISATION DU RÉSEAU DE TRANSPORT !

Le SMT, Syndicat Mixte des Transports Artois-Gohelle en charge du réseau de bus Tadao, a lancé le Projet Bulles.

Bulles consiste en la création de 7 lignes de Bus à Haut Niveau de Service : bulle 1,2,3,4,5,6 et 7 dont 4 bulles sur le versant Lensois et 3 bulles sur le versant Béthunois, de parkings relais, de cheminements cyclables et l'aménagement de nouveaux pôles d'échanges !

- Passages très fréquents : entre 8 et 15 minutes aux heures de pointes sur certaines lignes ;
- Temps de trajets garantis : priorité des bus aux carrefours, voies de circulation dédiées ;
- Information dynamique : information visuelle et sonore dans les bus comme sur les quais ;
- Stations entièrement accessibles : sans marche et sécurisées ;
- Amplitudes élargies : de 5h à 23h en semaine ;
- Nouveaux véhicules : mieux équipés, plus grands, plus accueillants, plus accessibles et plus respectueux de l'environnement ;
- Vitesses plus élevées : +/- 20km/h pour des temps de parcours raccourcis ;
- 1 réseau structuré : 44 lignes régulières.



## NOUVEAUX SERVICES À BORD

Le BHNS offre un confort inégalé et de nouvelles solutions à bord de ses véhicules :

- + Ports USB pour la recharge des smartphones et tablettes ;
- + Ecrans d'informations à bord et sur les quais ;
- + Wifi sur les lignes Bulles 1 & 2 à bord et en station ;
- + Rampe d'accès pour les personnes à mobilité réduite.

# MOBILITÉ

### UNE SOLUTION POUR TOUS VOS DÉPLACEMENTS

- 3** AGGLOMÉRATIONS  
LENS-LIÉVIN | HÉNIN-CARVIN | BÉTHUNE-BRUAY
- 650 000** HABITANTS DESSERVIS  
(SOIT 44% DE LA POPULATION DU PAS-DE-CALAIS)
- 120** COMMUNES DESSERVIES
- 999 KM<sup>2</sup>** DE TERRITOIRE COUVERT



## CO-VOITURAGE



Pass Pass Covoiturage, un site pratique pour partager ses trajets au quotidien dans toute la région.  
• [www.passpasscovoiturage.fr](http://www.passpasscovoiturage.fr)

## TER



Le TER Hauts-de-France est le réseau de Transport express régional.  
• [www.ter.sncf.com/hauts-de-france](http://www.ter.sncf.com/hauts-de-france)  
Accessible avec l'abonnement Tadao sur le périmètre des 3 agglomérations.

## BUS INTER-RÉGION



OuiBus - FlixBus - Voyagez à travers la France et l'Europe ! Profitez de plus de 230 destinations et des services à bord uniques.  
• [ouiabus.com](http://ouiabus.com)  
• [flixbus.fr](http://flixbus.fr)

## PROXIBUS



Un service à la demande pour les personnes à mobilité réduite.  
• [tadao.fr](http://tadao.fr)  
• Tél. 0 800 95 68 68

## CHRONOPRO



Ce nouveau service de navette vous emmène vers les 5 grandes zones d'activités du pôle métropolitain de l'Artois et ce, depuis les gares TER, et vous propose le trajet inverse le soir.  
• [tadao.fr](http://tadao.fr) > Onglet "Services à la Demande"  
• Sur l'application Chronopro  
• Tél. 0 800 800 964

## ALLOBUS



Un service à la demande souple et efficace, adapté aux besoins des secteurs moins peuplés ou excentrés.  
• Tél. 0 800 800 964

## VÉLOROUTES 31 & 32

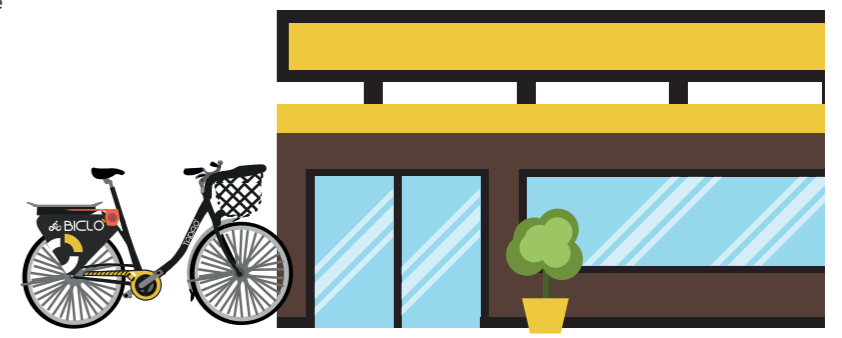
Les véloroutes de Bassin Minier (VV31 - Lens > Denain) et de la Mémoire (VV32 - Arras > Angres) vous font découvrir les principaux points touristiques du territoire.

## L'EUROVÉLO 5

L'Eurovélo 5 est un maillon majeur de la Chaîne des parcs, sur l'agglomération de Lens-Liévin, 10 km sont déjà réalisés. 40 km supplémentaires seront mis progressivement en service à partir de 2019.

## BOUTIQUE BICLO

Tadao vous offre la possibilité de louer un vélo pour quelques heures, une semaine, ou plusieurs mois (vélos classiques et électriques).  
[tadao.fr](http://tadao.fr)





## ***Vous allez adorer Méricourt***

Méricourt se réinvente à travers la construction d'un écoquartier. Situé en plein cœur de la ville, ce projet ambitieux est le fruit d'une réflexion citoyenne. Comme le sont aussi les cités du Parc et de la Croisette en cours de réhabilitation.

L'aménagement de l'écoquartier a été imaginé par les habitants de la commune, un projet participatif éco-responsable, respectant ainsi les besoins de tout à chacun.

De nouveaux logements, une médiathèque, un centre social d'éducation populaire, une micro crèche, ainsi qu'un restaurant scolaire font aujourd'hui partie intégrante du paysage méricourtois. Une véritable métamorphose végétale, avec des façades en lamelles de bois, des espaces verts et plus de 7350 plantations.

### **Une cantine pour tous**

Construite sur l'ancienne fosse 4/5 Sud, la cantine accueille tous les jours les écoliers méricourtois. « *C'est un bâtiment que l'on a voulu respectueux de l'environnement, démonstrateur bas carbone, bien au-dessus de l'HQE (Haute Qualité Environnementale), que l'on appelle aussi passif car il va pouvoir nous rendre de l'énergie* », précise Bernard Baude, maire de Méricourt. Et ce, grâce à l'installation de panneaux photovoltaïques sur la toiture et de capteurs solaires thermiques. Une

construction, qui se veut intelligente, mais aussi chaleureuse et épurée, dotée de grandes baies vitrées. **Méricourt innove et s'inscrit dans la troisième révolution industrielle.**

### **Du fait-maison au bio**

700 repas sont distribués chaque jour, avec une volonté de « mieux manger ». Pour le maire de Méricourt, le but « *était de privilégier le fait-maison en développant une économie autour des circuits courts, avec un maximum de fruits et légumes de saison pour, un jour, favoriser le bio* ».

« Il était important de refaire à manger sur place avec un cuisinier », insiste Bernard Baude. Les différentes salles des écoles de la ville peuvent désormais retrouver leurs fonctions initiales: à savoir des salles de classe et non de restauration.

## Bienvenue chez vous à Méricourt !

Bernard Baude\_

### Réhabilitation des Cités

**Au-delà du nouveau quartier, cette métamorphose touche aussi deux cités minières de la commune, inscrites au Patrimoine Mondial ;** la cité du Parc (travaux en cours) et celle de la Croisette (début des travaux en 2021). Là aussi la méthode est la même ; associer les habitants et riverains au projet. C'est dans le cadre de l'ERBM (Engagement pour le Renouveau du Bassin Minier) que cette réhabilitation est en cours. Il s'agit d'un vaste programme qui associe l'Etat, la CALL, le Département, la Région, les bailleurs (SIA, Maisons & Cités) et les communes.

A l'échelle du bassin minier, il constitue le plus vaste chantier de rénovation de l'habitat, de transformation urbaine, de redynamisation économique et de revitalisation sociale que la France ait pu imaginer depuis la reconstruction. **Sur l'agglomération de Lens-Liévin, huit autres cités sont concernées** à Lens, Liévin, Bully-les-Mines, Harnes, Sains-en-Gohelle et Sallaumines.

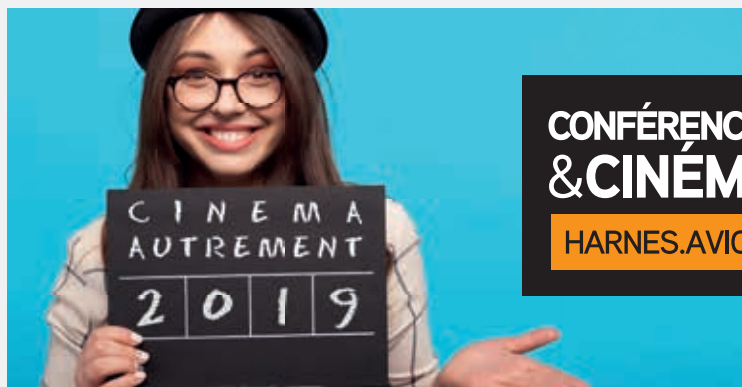
En savoir plus :

[agglom-lenslievin.fr/erbm-mericourt](http://agglom-lenslievin.fr/erbm-mericourt)

Reportage sur

[www.telegohelle.fr/eco-mericourt](http://www.telegohelle.fr/eco-mericourt)

## En Bref !



### L'Agglo fait son cinéma

L'agglomération compte plusieurs salles de projection municipales. « C'est un atout pour le pluralisme de l'exploitation des œuvres et de leur diversité dans un marché dominé par les grandes enseignes » souligne Philippe Duquesnoy, Vice-président en charge de la culture.

**La CALL a saisi ce potentiel pour offrir aux scolaires et aux familles du territoire un programme éducatif à l'image.**

S'appuyant sur de solides structures culturelles, le Familia à Avion, le Centre Prévert à Harnes, l'agglo propose plusieurs cycles comprenant ateliers, conférences et diffusions.

Programmation sur [hautsdefrance.sortir.eu](http://hautsdefrance.sortir.eu)



### Souchez, le flambeau de la mémoire

Reconnue pour son implication dans les cérémonies du Centenaire de la Grande Guerre, **la commune va bientôt accueillir un nouvel équipement à vocation touristique.** A proximité du Mémorial 14-18 Notre Dame de Lorette, le projet financé par la CALL abritera un restaurant, un espace « séminaire » et un hall d'exposition.



### Les Berges de la Souchez aménagées

Cet été, **300 ha d'un parc aménagé longeront la Souchez**, sur les communes de Noyelles-sous-Lens, Loison-sous-Lens, Harnes, Fouquières-lez-Lens et Courrières. Pour Daniel Kruszka, maire de Loison-sous-Lens « avec les Berges de la Souchez d'autres expériences de loisirs et de découvertes s'offrent à nos familles et à nos visiteurs. Au cœur de l'archipel vert ».

## En Bref!

### *Le Salon des Métiers d'Art, fidèle au Stade Bollaert Delelis*

Partenaire de la Chambre de métiers et de l'artisanat, la CALL renouvelle naturellement son soutien au prestigieux salon. La prochaine édition aura lieu les 14, 15 et 16 novembre, au Stade Bollaert-Delelis. Cette année, la filière du bois sera à l'honneur.



### *Seconde édition pour le RDV de l'Eco-Transition*

La CALL organise la seconde édition du salon du développement durable à l'Aréna de Liévin le 15 Octobre 2019. Pour inscrire votre entreprise, participez dès maintenant à l'appel à projets sur : [cap-eco-transition.fr](http://cap-eco-transition.fr)

### *Pass'Sports 2019, bientôt sur la ligne de départ !*

L'an dernier, 11 500 jeunes ont bénéficié d'un coup de pouce de l'agglo de 30 € pour contribuer à l'achat de leur licence sportive. La CALL renouvelle son aide pour une troisième édition. Ouverture des inscriptions courant juin : [agglo-lenslievin.fr](http://agglo-lenslievin.fr)



## *Vous souhaitez ouvrir un commerce de proximité ? La CALL peut vous aider.*

En septembre dernier, la CALL, l'Etat, les villes de Lens et de Liévin s'engageaient pour la convention Coeur de Ville, un outil de revitalisation des centres-villes. Sur le volet économique, la CALL renforce son action et lance « **Objectif Commerces** », une aide à

l'investissement pour faciliter l'installation des commerçants de proximité. Vous souhaitez créer un commerce dans l'une des 36 communes de l'agglo, alors testez votre éligibilité au dispositif sur :

[agglo-lenslievin.fr/objectif-commerces](http://agglo-lenslievin.fr/objectif-commerces)

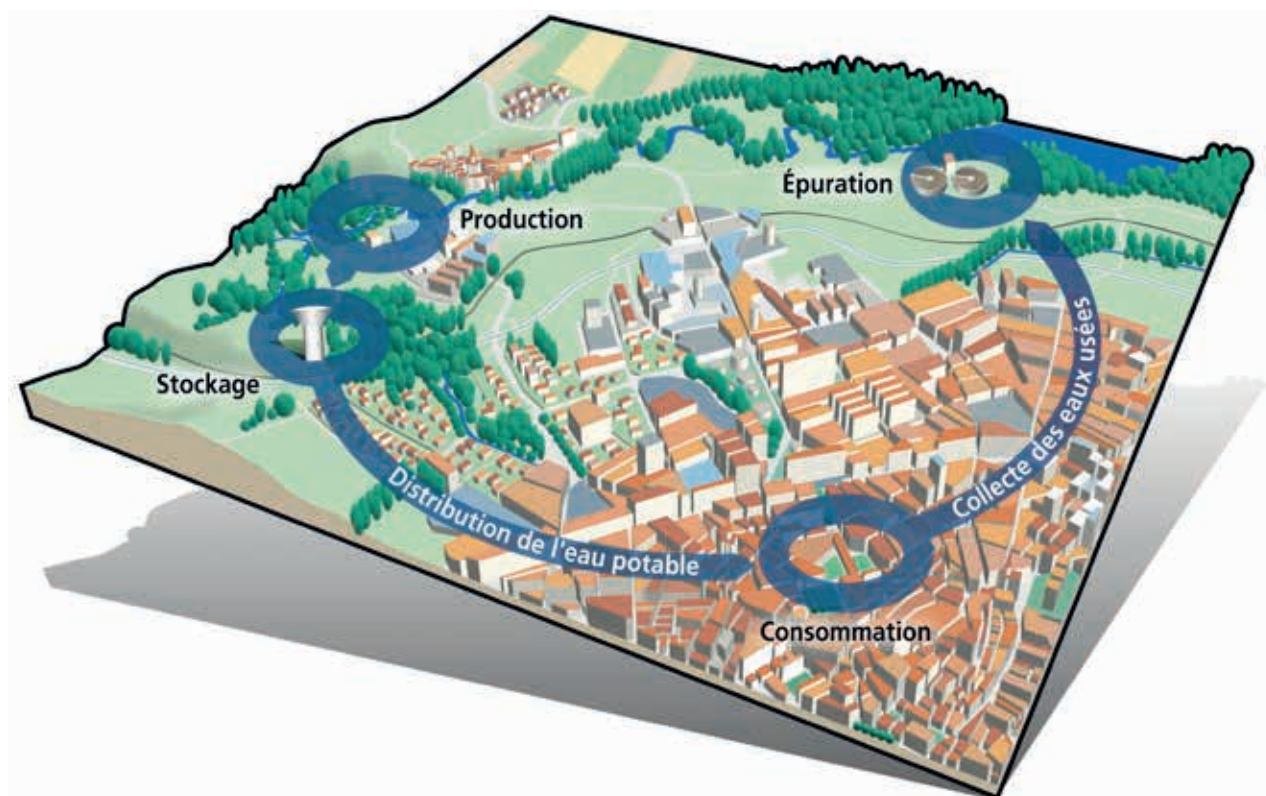


## *Vivalley et Louvre Lens Vallée. Les clusters ont la côte !*

Au cœur de sa stratégie de renouveau, la CALL a développé plusieurs clusters. Parmi lesquels on compte Vivalley à Liévin et la Louvre Lens Vallée (LLV) à Lens. Pour Vivalley, le pôle dédié aux sports et au bien-être, les appels à projets ont fait émerger de formidables start-

up, à l'image de Go My Partner, dont le succès dépasse déjà nos frontières.

A Lens, la LLV couve une vingtaine de jeunes pousses, bientôt rassemblées au sein de son nouveau totem, l'ancienne école Paul Bert renouée. Inauguration le 28 juin 2019.



## L'agglo préserve la ressource en eau

Que vous déménagiez, souhaitiez faire bâtir, les services de la CALL sont à votre service pour répondre à vos questions et vous aider dans les démarches liées à l'eau et à l'assainissement.

**S**avez-vous que se trouve sous nos pieds près de 3000 kilomètres de réseaux d'eau potable et d'eaux usées ?

### Un service public performant

Pour gérer ce gigantesque réseau, c'est la CALL qui est compétente. Son bureau police des réseaux répond aux services instructeurs sur les questions relatives à l'eau et à l'assainissement.

Votre habitation est-elle raccordable au réseau d'assainissement ? Pouvez-vous bénéficier d'un raccordement au réseau d'eau potable ? Autant de questions

auxquelles les nouveaux propriétaires sont confrontés. **Pour cela, les équipes de l'agglomération peuvent vous accompagner pour l'ensemble de ces démarches :** accès aux règlements des services publics d'eau et d'assainissement, permis de construire, d'aménager, demande de raccordement. Infos et RDV : 03 21 790 607, de 14h à 17h ou par mail à [polreseaux@agglo-lenslievin.fr](mailto:polreseaux@agglo-lenslievin.fr)

### L'action menée à Gouy Servins

Lors de la journée mondiale de l'eau, Sylvain Robert, Président de la CALL, Jean-Pierre Blancart, son Vice-président au réseau d'eau et Alain Lherbier, maire de la commune,

ont inauguré la station de traitement des eaux usées de Gouy Servins. **L'objectif est de permettre aux habitants de la commune d'enfin bénéficier de l'assainissement collectif.** Ainsi, les équipes de la CALL vont assister la population de la commune pour le raccordement au réseau nouvellement posé. Un travail qui a nécessité de nombreuses réunions publiques avec le maire, les habitants et les entreprises mandatées pour aboutir à la construction des ouvrages.

Reportage sur

[www.telegohelle.fr/eau-gouy](http://www.telegohelle.fr/eau-gouy)



---

## *Groupe socialiste, verts et apparentés*

Le Groupe Socialistes, Verts et Apparentés et ses partenaires du Groupe Républicain qui participent à la gouvernance de notre communauté d'agglomération sont d'abord des élus au service des habitants de l'agglomération. Leur seul but est, à leur échelle, de tout faire pour tenter de construire un avenir meilleur pour notre population.

Le 18 Mars dernier, nous avons voté le 5ème budget de la mandature pour notre agglomération et cette année encore, nous continuons à tenir nos engagements.

La solidarité, l'emploi, la santé, l'habitat, les transports, la transition écologique, l'accès au sport et à la culture et ceci sans augmentation de la pression fiscale depuis 2 ans, sont autant de champs dans lesquels nous continuons à nous investir, à investir.

**Malgré la poursuite de la baisse des dotations de L'ETAT MACRON de 6 millions d'Euros, cette année encore nous tenons le cap pour continuer la transformation de notre territoire.**

**Notre objectif premier reste l'emploi** et dans ce domaine l'action de notre EPCI est permanente, les plus de 60 millions d'euros d'investissement dédiés au développement économique en sont bien la preuve. Si l'amélioration de la situation de l'emploi dans notre Bassin Minier est essentielle pour notre population, elle l'est aussi pour notre institution et l'attractivité retrouvée permettra l'augmentation de nos recettes fiscales cette année de 5%.

Ce budget de fonctionnement est ainsi maîtrisé et sincère et nous permet de développer **de nouveaux outils à votre service.**

Avec la volonté forte de contribuer à l'amélioration de votre vie quotidienne notre action a permis de:

- développer des transports publics adaptés à vos besoins par la mise en circulation du BHNS ;
- s'engager dans la rédaction avec l'ARS du Contrat Local de Santé et de participer au financement du nouvel hôpital pour s'attacher à améliorer significativement les indicateurs de santé du territoire et donc la santé de chacun ;
- passer du noir au vert avec le formidable projet de création la chaîne des parcs.

**La démonstration n'est plus à faire, sous l'impulsion de notre président Sylvain Robert, notre agglomération s'engage, bouge et surtout avance.**

Alain BAVAY

Président du Groupe socialistes, verts et apparentés

---

---

## *Groupe communiste et républicain*

La gratuité du transport en bus a été mise en place dans plusieurs villes et agglomérations. Les élus communistes et républicains de la CALL insistent pour que notre agglomération fasse ce même choix politique. La gratuité est, en effet, un levier important pour amener les habitants à voir dans le nouveau réseau un outil utile et performant qu'ils aient envie d'emprunter le plus souvent possible. Face à ceux qui brandissent l'argument financier pour rejeter cette gratuité, nous rappelons qu'il s'agit avant tout d'un investissement qui répondrait à plusieurs enjeux, et non des moindres. Ainsi, cela permettrait, entre autres, de lutter contre la pollution atmosphérique dans notre bassin minier en réduisant le nombre de voitures sur les routes. Cela favoriserait, par ailleurs, la mobilité des publics modestes sachant qu'environ un tiers de la population de ce territoire ne dispose d'aucun véhicule, le plus souvent pour des raisons liées à la faiblesse de leurs ressources.

Nous ne le dirons jamais assez, la gratuité des bus doit s'imposer dans nos agglomérations. Ce fut le cas durant 15 jours à l'occasion de la lancée du BHNS. Pourquoi s'arrêter en si bon chemin !

---

---

## *Groupe républicain*

Un budget offensif !!

C'est avec enthousiasme que les élus du groupe républicain ont voté le budget 2019 de l'agglomération Lens-Liévin. Près de 100 millions d'EUROS sont consacrés à l'investissement dans les 36 communes d'une des plus importantes intercommunalités de France.

Cet effort financier se fait au prix d'une contrainte budgétaire considérable imposée par le Président MACRON mais les élus communautaires ont su s'allier pour répondre intelligemment à ce défi. Nous sommes exemplaires en tous points. Le Président Sylvain ROBERT a tenu tous ses engagements, pas de hausse d'impôts, pas de fiscalité nouvelle et la totalité des disponibilités budgétaires orientées vers l'investissement donc l'emploi.

Qui peut en dire autant ? Certainement pas un gouvernement qui n'entend rien, voit la France en réduction et ne respecte ni la population, ni les représentants du peuple. Heureusement les élus de terrain veillent à l'avenir de notre territoire.

---



Conception : DirCom - CALL | Crédit Photo : Laurent Ghesquière

## Apprivoisez !

Les Cytises, c'est un parc de 15 hectares débordant de vie. Chaque année, le Parc des Cytises émerveille des centaines de milliers de visiteurs et les rapproche des animaux. Géré par la Communauté d'agglomération de Lens-Liévin, **le Parc des Cytises est un des plus importants parcs animaliers des Hauts-de-France avec 500 spécimens répartis en 85 espèces.** C'est aussi un espace de loisirs et d'aventures idéal pour une belle journée de détente en pleine nature. Parcours santé, city stade, aires de jeux... l'équipe des Cytises propose une large gamme d'activités.

Avec en nouveauté cette année, l'espace de contacts, le lieu idéal pour faire connaissance avec les animaux en compagnie des soigneurs.

**Chaque jour de 14h30 à 15h00 et de 16h30 à 17h00.**

+ d'infos [cytises.agglo-lenslievin.fr](http://cytises.agglo-lenslievin.fr)



# Marie Forquet la passion des autres

À la tête de Porte Mine, l'association qui œuvre dans la cité 12/14 à Loos-en-Gohelle et à Lens, Marie Forquet pose son casque de chantier le temps d'une interview. Ici, les travaux ont débuté pour accueillir de nouvelles activités.

Porte Mine, c'est l'ambition de développer le projet « Autre Part ». Un lieu de rassemblement mêlant culture, tourisme, économie sociale et développement durable. L'association propose de multiples ateliers, manifestations, animations et s'implique dans la vie et la valorisation du territoire.

« J'ai lancé Porte Mine pour les gens, affirme Marie. C'est comment, tout à chacun, on se dit que tout est possible ensemble. Sur un programme culturel, nous construisons avec eux. Le projet de Porte Mine cofinancé par la CALL, pour valoriser le quartier, le territoire avec les gens qui y vivent ».

Dès la rénovation achevée, Porte Mine entrera dans un nouveau cycle : un café citoyen, un restaurant bio ainsi que des chambres d'hôtes seront créés afin

de développer des projets associatifs, citoyens, sociaux et culturels.

## Forcément les terrils

Marie a implanté son association dans la cité du 12/14 pour dit-elle « changer aussi l'image des gens qui y habitent ». Elle, qui vit ici depuis plus de 15 ans, profite de la richesse du territoire pour se divertir et pratiquer la course à pieds « J'améliore mon 10km sur les Berges de la Souchez, sourit-elle. Pourquoi ne pas faire la Route du Louvre, j'y pense ! Puis, forcément, les terrils ! J'ai eu une formation lecture de paysages, et j'aime faire découvrir ça aux artistes qui viennent ici ». Et Bollaert ? « J'ai découvert le stade grâce à des salons, mais j'ai vécu mon premier match l'an dernier. Je ne suis pas foot, j'y suis clairement allée pour l'ambiance, et je n'ai pas été déçue ! ».



Retrouvez l'interview de Marie Forquet enregistrée à l'occasion des deux ans de Porte Mine

[agglo-lenslievin.fr/portemine](http://agglo-lenslievin.fr/portemine)

## À la ville de Limoges, sa véritable histoire

Le nouvel Office de tourisme de Lens-Liévin s'installe Place Jean-Jaurès, dans le magasin emblématique « À la ville de Limoges » dont l'activité a cessé en 2009. Fondé en 1906 par Emile Poincelet, représentant en porcelaine de Limoges, ce commerce est initialement situé côté hôtel de ville. La boutique déménage en 1911 à son emplacement actuel.

Détruit pendant la Première Guerre mondiale, comme l'ensemble de la ville, l'immeuble est reconstruit en 1924 dans le style en vogue à l'époque, l'Art déco. Il se distingue par sa façade décorée de céramiques représentant des objets en porcelaine et des motifs floraux aux vives couleurs. À travers ces choix, le propriétaire fait de sa façade une véritable vitrine pour attirer le regard des passants.

[tourisme-lenslievin.fr](http://tourisme-lenslievin.fr)



## Le CLEA pour l'éducation artistique des jeunes



A travers le CLEA (contrat local d'éducation artistique) la CALL et ses partenaires - Rectorat et DRAC (direction régionale des affaires culturelles)- souhaitent favoriser l'accès des habitants à la création artistique.

Actif depuis l'an dernier, le programme a permis à de nombreux élèves de

participer à la création d'œuvres. En atelier et accompagnés d'artistes, les jeunes créatifs s'adonnent à la peinture, la photo, la musique, la vidéo... Leurs créations sont ensuite restituées au public en présence des collectifs d'artistes.

Pour y assister :

[agglo-lenslievin.fr/clea](http://agglo-lenslievin.fr/clea)

A red promotional poster for 'Le Bassin Minier fête le Patrimoine Mondial'. The poster features the logos of the 'Organisation des Nations Unies pour l'éducation, la science et la culture' and the 'Bassin minier du Nord-Pas de Calais inscrit sur la Liste du patrimoine mondial en 2012'. A yellow banner with '7 ans déjà!' is visible. The main text reads 'du vendredi 28 au dimanche 30 Juin 2019 LE BASSIN MINIER FÊTE LE PATRIMOINE MONDIAL !'. Below this, it says 'UN WEEK-END DE VISITES, SPECTACLES ET ANIMATIONS POUR DÉCOUVRIR LES RICHESSES DU PATRIMOINE MINIER'. At the bottom, it provides the website 'www.bassinminierenfete.fr' and the hashtag '#BMenfete19' with social media icons for Facebook, Twitter, and Instagram.

## Avril

**28**  
**Parc des Cytises, Bénifontaine**  
des 10h



Printemps aux Cytises, l'équipe du parc vous propose une journée de surprises et d'animations à vivre en famille.

**26**  
**Centre Arc-en-ciel, Liévin**  
19h

### *Heros we can be...*

Spectacle jeune public dès 8 ans.  
tél / 03 21 44 85 10

**27**  
**Faculté Jean Perrin, Lens**  
dès 10h

### *Les Grands Bureaux*

Visite proposée par le pays d'art et d'histoire  
tél / 03 21 67 66 66

**27**  
**M.A.C., Sallaumines**  
11h

### *Après l'hiver*

Spectacle jeune public.  
tél / 03 21 67 00 67

**28**  
**Centre culturel Évasion, Noyelles-sous-Lens**  
17h

### *La logique des femmes*

Spectacle jeune public.  
tél / 03 21 70 11 66

## Mai

**12**  
**De Lille à Lens**  
en matinée



La Route du Louvre, marathon, relais et randonnées avec arrivée au Louvre-Lens.

**06**  
**Bois de Florimont, Harnes**  
14h30

### *Sortie nature*

Du pays noir à l'archipel vert, par la Chaîne des terrils.  
tél / 03 21 28 17 28

**09**  
**Foyer H. Hotte, Méricourt**  
15h-17h

### *Performance*

Installation sonore avec le théâtre Diagonale dans le cadre du CLEA.

**12**  
**Parc du Louvre-Lens, Lens**  
15h30

### *Concert Odyssée*

Gaëtan Roussel en ouverture d'Odyssée. Première partie Békar. Concert gratuit.

**18**  
**Louvre-Lens et Mémorial 14-18 à Souchez**  
en soirée

### *La nuit des Musées*

Nouvelle édition pour cet événement international. Gratuit, festif et accessible à tous.

## Juin

**30**  
**Centre-ville et monument Canadien, Vimy**  
dès 8h45



La Canadian Race, marquez l'histoire de votre empreinte... Courses à pieds pour les enfants et les adultes.

**21**  
**Arc en Ciel, Liévin**  
à partir 19h

### *Fête de la Musique*

Fêtez l'arrivée de l'été en musique avec Le peuple de l'herbe. 1<sup>ère</sup> partie Be4t Slicer et animations place Gambetta.

**24**  
**Cinéma Le Familia, Avion**  
20h

### *Éric Clapton : Life in 12 bars*

Ciné-conférence. Documentaire et débat avec Bernard Dupouy musicologue.  
tél / 03 21 67 01 66

**27**  
**Cinéma Le Prévert, Harnes**  
10h

### *Les ritournelles de la chouette*

Cinéma jeune public. En présence de la réalisatrice Célia Tisserant.  
tél / 03 21 76 21 09

**28 au 30**  
**Base 11, 19, Loos-en-Gohelle**  
de 13h à 17h30

### *Horizons miniers*

Jérémy Moncheaux, petit-fils de mineur, expose ses œuvres inspirées par le monde ouvrier et la mine au café-rando (point info-tourisme) de la Base 11/19.

WEEK-END  
D'OUVERTURE  
10-12 MAI

# EURALENS 2019 ODYSSEE

LENS-LIÉVIN • HÉNIN-CARVIN • BÉTHUNE-BRUAY

# À LA DÉCOUVERTE D'UN TERRITOIRE TRANSFORMÉ

150 ÉVÉNEMENTS      6 MOIS MAI > OCT. 2019      3 SAISONS

TOUTE LA PROGRAMMATION SUR [ODYSSEE.EURALENS.ORG](http://ODYSSEE.EURALENS.ORG)

Partenaires Institutionnels



Grands Partenaires



Partenaires Média



Partenaires Projets



9-9BIS / ART & JARDINS HAUTS-DE-FRANCE / AUTOUR DU LOUVRE-LENS / CCI ARTOIS HAUTS-DE-FRANCE / CENTRE HISTORIQUE MINIER LEWARDE / CITÉ DES ÉLECTRICIENS / CPIE CHAÎNE DES TERRILS / CULTURE COMMUNE / DROIT DE CITÉ / GROUPEMENT DES COLOMBOPHILES DE BÉTHUNE / FÊTES EN CIEL / FONDATION DE FRANCE / LABANQUE / LA COMÉDIE DE BÉTHUNE / LIGUE HAUTS-DE-FRANCE D'ATHLÉTISME / LOUVRE LENS VALLÉE / LOUVRE-LENS / L'ESCAPADE / MAC / MÉDIATHÈQUE-ESTAMINET / MISSION BASSIN MINIER / ODYSSEE DE LA CULTURE / OFFICES DE TOURISME DE LENS-LIÉVIN ET BÉTHUNE-BRUAY / PARC D'OLHAIN / PORTE MINE / SMT ARTOIS-GOHELLE / UNIVERSITÉ D'ARTOIS / ET TOUTES LES COMMUNES, ÉTABLISSEMENTS SCOLAIRES, ASSOCIATIONS, ENTREPRISES ET COMMERÇANTS PARTENAIRES

UN PROGRAMME COORDONNÉ PAR



# Odyssée

Sur les pas d'Homère, exposé au Louvre-Lens jusqu'au 22 juillet, ODYSSEE est une aventure extraordinaire.

C'est une expérience à vivre et à partager de mai à octobre 2019, sur les terres qui ont accueilli le musée et qui se sont métamorphosées en 10 ans :

## un VOYAGE unique

dans le temps et dans l'espace : via Lens-Liévin, Hénin-Carvin, Béthune-Bruay... Hier le charbon, aujourd'hui une Chaîne de 11 parcs, et tant d'énergies autour du Bassin minier (avec B majuscule !), d'Euralens, du Louvre-Lens et de tous leurs partenaires. Un surprenant mélange de couleurs dessine ce paysage renouvelé : du noir, du vert, du bleu, mais aussi de l'or...

## Un territoire transformé

De mai à octobre 2019 avec ODYSSEE, le Bassin minier célèbre "l'effet Louvre-Lens" et 10 ans d'incroyables métamorphoses.

Sur ce territoire, les hommes n'ont pas déplacé des montagnes. Ils ont fait plus et mieux en changeant la face des terrils d'un bassin minier aujourd'hui inscrit au **Patrimoine mondial de l'Unesco** en sa qualité de paysage culturel évolutif vivant pleinement engagé dans le 21<sup>e</sup> siècle.

## 150 ÉVÉNEMENTS

pendant 6 mois et 3 saisons : projets participatifs, sports, concerts, gastronomie, fêtes, installations artistiques, expositions, design et architecture, éditions, rencontres, temps forts économie & entreprises...

*À partir du 10 mai, émerveillez-vous, (re)-découvrez un territoire transformé, participez au voyage, vivez ODYSSEE !*

## un formidable ÉLAN collectif

Les habitants, en tant que porteurs de «Folles idées» du programme, participants investis ou Complices, se joignent aux organisateurs des événements, aux entreprises et aux commerçants pour construire, ensemble, le succès d'ODYSSEE.

Base T17/19 de Loos-en-Cohelle et ses terrils  
© Euralens / Photo Pidz



Cité des Électriciens de Bruay-La-Buissière  
© Euralens / Photo Jean-Michel André



Ils ont fait plus et mieux en **redonnant sens à l'histoire de tous ses habitants**, en restaurant des cités minières.

Parc des Îles de Drocourt  
© Euralens / Photo Jean-Michel André



Ils ont fait plus et mieux en aménageant **des parcs qui teignent cet archipel noir de nuances de vert**.

## Appel à Folles idées

Pour nourrir le programme Odyssee, Euralens a décidé de lancer en 2016 un **appel à idées auprès des habitants**, invités à contribuer et à imaginer les événements les plus représentatifs de la **chaleur** et du **dynamisme du territoire**. Environ **150 idées** ont été déposées, idées de rendez-vous festifs et populaires imaginés sur la Chaîne des parcs et au Stade Bollaert-Delelis. Parmi les **10 idées les plus plébiscitées sur chaque thème**, beaucoup vont se concrétiser dès le 10 mai, comme le **projet Racines / Odyssee de Clément Lesaffre** (projection XXL de portraits d'habitants sur les terrils), le **grand concert gratuit dans le parc du Louvre-Lens** (Gaëtan Roussel à l'affiche) ou encore le **Grand Briquet au Parc d'Olhain le 23 juin** (pique-nique géant des chefs dans la Chaîne des parcs).

## Rendez-vous complices

**Depuis 2018, trois jeudis par mois dans tout le territoire du Pôle Métropolitain de l'Artois** (Lens-Liévin, Hénin-Carvin, Béthune-Bruay), **se réunissent les Complices d'Odyssee** ; ils sont habitants, membres d'association, parents d'élèves ou simplement curieux... Tous ont manifesté le désir de participer de l'intérieur à l'aventure. Ils **relaient l'information avec passion**, ils seront aussi **pleinement impliqués** dans l'organisation des nombreux événements programmés de mai à octobre 2019. Vous les retrouverez très bientôt au cœur de l'action.

**Vous aussi, vous souhaitez vivre l'Odyssee de manière singulière ?** Alors, pour en savoir plus, rendez-vous sur la **page Facebook Odyssee-Euralens 2019** pour connaître les prochains rendez-vous complices près de chez vous.

### Ouvrages pour illustrer 10 ans de transformation

#### « Sortir de terre »

Bande dessinée de Jean-Luc Loyer et Xavier Bétaucourt  
Éditions La Gouttière  
*Entre enquête et documentaire, retour sur 10 ans de transformations liées à la sortie de terre du Louvre-Lens.*

#### « L'Archipel d'un monde nouveau »

Beau livre de Patrick Varetz et Jean-Michel André  
Éditions Inventiv  
*Récit sensible, photographique et littéraire, d'une renaissance territoriale par le « miracle du Louvre ».*

#### « Le Monde d'après »

Ouvrage de Thierry Girard  
Éditions LightMotiv

#### SORTIE OFFICIELLE

« Sortir de terre » et « L'Archipel d'un monde nouveau » **Samedi 11 mai à 11h** à la Médiathèque-Estaminet de Grenay.

#### DIFFUSION EN LIBRAIRIE

« Sortir de terre » **le 10 mai**  
« Le Monde d'après » **le 14 mai**  
« L'Archipel d'un monde nouveau » **le 7 juin**

Plateforme Lumiwatt à Loos-en-Cohelle  
© Euralens / Photo Jean-Michel André



Ils ont fait plus et mieux en érigeant cette terre de charbon en **pionnière des énergies renouvelables**.

Les Rutillants au 9-9bis de Oignies, pour Bassin minier fête le Patrimoine mondial © MBM / Photo Pidz



Ils ont fait plus et mieux en choisissant de faire du Bassin minier une **destination touristique innovante et attrayante**.

Galerie du temps du Louvre-Lens  
© Euralens / Photo Jean-Michel André



Il fallait oser entreprendre ces travaux d'Hercule. Ils ont pris corps grâce à la décision d'implanter sur ce territoire un **musée de renommée mondiale, le Louvre**.



# Mai

## Week-end d'ouverture 10, 11 & 12

**10 & 11**

**Loos-en-Gohelle**  
de 21h30 à 00h30

### Racines/Odyssée

Projection XXL de portraits d'habitants sur les terrils (toutes les 30min).



Racines/Odyssée. © Clément Lesaffre

**10 & 11**

**Loos-en-Gohelle**  
Vendredi de 20h30 à 00h30.  
Samedi de 11h30 à 00h30.

### Base 11/19 en fête

Avec Culture Commune et Porte Mine : installations artistiques par les Faux Amis+, Benedetto Bufalino, concerts et spectacles par Art-Track, Radical Consensus, DUT, La Rustine, expo de Jérémy Moncheaux, balades sur les terrils avec le CPIE...

à partir du **10**  
**Sallaumines**

### Odyssée Autocoll'art

Cinq artistes plasticiens sont chargés de créer cinq planches d'autocollants d'art, afin que les habitants se les approprient. Pour participer à l'opération, ils sont invités à composer, à l'aide d'une ou plusieurs planches, une image sur une fenêtre de leur habitation, cette année sur le thème de l'Odyssée.

**12**

**Lens, Parc du Louvre-Lens**  
à 15h30



Gaëtan Roussel © Yann Orhan

### Concert Gaëtan Roussel + BEKAR

Gaëtan Roussel fait étape à Lens pour un grand concert gratuit en ouverture d'Odyssée. "Help myself", "Hope", "Tu te rappelas pourtant de tout", "J'entends des voix"... Retrouvez tous ses hits en live et en plein air, dans le parc du Louvre-Lens. Une première ! En guest, BEKAR, révélation 2019 de la scène Hip-Hop régionale.

**11**  
**Grenay**  
à 11h

### Sortie officielle des éditions

Une BD « Sortir de terre » et un Beau livre « L'archipel d'un monde nouveau » pour raconter Odyssée.

**12**  
**Lille - Lens**

### Route du Louvre

Le grand rendez-vous sportif du territoire : marathon Lille-Lens, 10 km et randonnées.



**18 & 19**

**Bruay-La-Buissière**  
Samedi de 11h à 00h  
Dimanche de 11h à 19h

### Inauguration de la Cité des Électriciens

Le 5e grand site du Bassin minier inscrit au Patrimoine mondial ouvre ses portes. Il propose un centre d'interprétation du paysage, de l'urbanisme et de l'habitat miniers, des gîtes touristiques, mais aussi des résidences d'artistes et des logements.

à partir du **18**  
**Bruay-La-Buissière**  
entre 11h et 18h

### Exposition Le monde d'après

Une odyssée sur le Bassin minier à travers les photographies anciennes (1977-1982) et contemporaines (2017-2018) de Thierry Girard.



Photographie de l'exposition « Le Monde d'après » © Thierry Girard

## Mai

**18 & 19**  
Noyelles-  
Godault  
de 10h à 18h

### Journées Metallia

Expositions et animations autour du thème de la chimie.

**20 mai**  
**4 juin**  
12 communes  
autour de  
Béthune-  
Bruay

### Les Petits Bonheurs

Festival d'œuvres street art réalisées par des personnes en situation de handicap et en perte d'autonomie, accompagnées par des artistes.

**24 & 25**  
Haisnes

### Y'a Pas L'Feu...

5e édition de ce festival atypique et participatif de musiques actuelles, organisé par Droit de Cité, l'asso Y'a pas l'feu, la Ligue de l'enseignement et plus de 80 bénévoles.

**25**  
Bassin  
Minier

### Trail des Pyramides Noires

Course singulière sur les terrils, l'occasion de valoriser le potentiel sportif et touristique du territoire. Trails de 22km, 35km, 55km et 110km pour une arrivée sur le site historique minier du 9-9bis à Oignies. De 100 à 500 places selon le trail.

## Juin

**1 & 2**  
Beugin  
1er juin  
à partir de 19h.  
2 juin  
à partir de 12h

### Festival des Chorales et des Sociétés Musicales

Des concerts et défilés d'artistes, plus de 300 musiciens au programme d'un week-end musical organisé par le groupe vocal Les Tourterelles.

du **5 au 9**  
Lens

### Odyssée des Saveurs

Cinq randonnées à la rencontre des producteurs et artisans de la région, l'occasion pour tous de découvrir l'ampleur de leur talent.

**16**  
Lens  
de 11h à 16h

### Final d'Escales / Odyssée

Balade dans le parc du Louvre-Lens à travers les odyssees imaginées par quatre auteurs et autrices (Baptiste Amann, Célia Houdart, Mariette Navarro et Yann Verburgh), écrites en dialogue avec les élèves de 6e des collèges de l'Artois, et lues par douze comédiens.

### du 4 au 15 juin

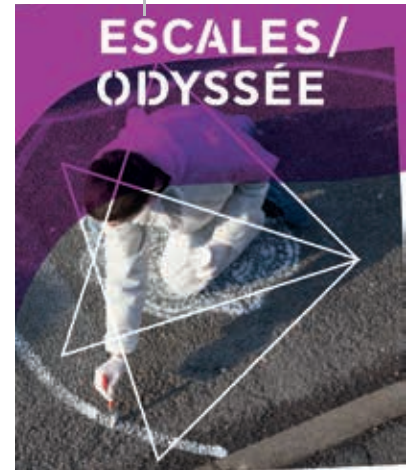
4 juin à Hesdigneul-lès-Béthune  
5 juin à Norrent-Fontes  
6 juin à Cuinchy  
7 et 8 juin à Annezin  
14 et 15 juin à Lens



BASINGA © Christophe-stewart

### La Constellation imaginaire

Les arts s'invitent dans l'espace public et bouleversent notre quotidien.



#### Partenaires Institutionnels



#### Grands Partenaires



#### Partenaires Média



#### Partenaires Projets



9-9BIS / ART & JARDINS HAUTS-DE-FRANCE / AUTOUR DU LOUVRE-LENS / CCI ARTOIS HAUTS-DE-FRANCE / CENTRE HISTORIQUE MINIER LEWARDE / CITÉ DES ÉLECTRICIENS / CPIE CHAÎNE DES TERRILS / CULTURE COMMUNE / DROIT DE CITÉ / GROUPEMENT DES COLOMBOPHILES DE BÉTHUNE / FÊTES EN CIEL / FONDATION DE FRANCE / LABANQUE / LA COMÉDIE DE BÉTHUNE / LIGUE HAUTS-DE-FRANCE D'ATHLÉTISME / LOUVRE LENS VALLÉE / LOUVRE-LENS / L'ESCAPADE / MAC / MÉDIATHÈQUE-ESTAMINET / MISSION BASSIN MINIER / ODYSSEE DE LA CULTURE / OFFICES DE TOURISME DE LENS-LIÉVIN ET BÉTHUNE-BRUAY / PARC D'OLHAIN / PORTE MINE / SMT ARTOIS-GOHELLE / UNIVERSITÉ D'ARTOIS / ET TOUTES LES COMMUNES, ÉTABLISSEMENTS SCOLAIRES, ASSOCIATIONS, ENTREPRISES ET COMMERÇANTS PARTENAIRES

UN PROGRAMME COORDONNÉ PAR



# LA ROUTE DU LOUVRE



Région  
Hauts-de-France

## DIMANCHE 12 MAI 2019

[www.laroutedulouvre.fr](http://www.laroutedulouvre.fr)

MARATHON  
INTERNATIONAL  
10 KM  
RANDONNÉES  
POUR TOUS



ORGANISÉE PAR

