

Envoyé en préfecture le 24/06/2024

Reçu en préfecture le 24/06/2024

Publié le

ID : 062-246200364-20240612-C120624\_D49-BF



Communauté d'Agglomération de Lens-Liévin

# COMPTE FINANCIER 2023

Rapport de présentation  
synthétique des budgets  
consolidés



Communauté d'Agglomération

Lens-Liévin

## Sommaire:

Préambule

- I. La structure des comptes financiers 2023 consolidés
- II. La déclinaison par politique publique



Communauté d'Agglomération

Lens-Liévin

# PREAMBULE

Envoyé en préfecture le 24/06/2024

Reçu en préfecture le 24/06/2024

Publié le

ID : 062-246200364-20240612-C120624\_D49-BF



Conformément à l'article L2313-1 du Code Général des Collectivités Territoriales, une présentation brève et synthétique retraçant les informations financières essentielles est jointe au compte financier afin de permettre aux citoyens d'en saisir les enjeux.

Il est rappelé que la Communauté d'Agglomération de Lens-Liévin a adopté le référentiel de la nomenclature M57 depuis le 1<sup>er</sup> janvier 2022 pour les budgets gérés à caractère administratif.

Sont donc concernés, le budget principal ainsi que les budgets annexes action économique et développement numérique présentés au nouveau format du Compte Financier Unique (C.F.U).

Seuls les budgets annexes à caractère industriel et commercial, sous nomenclature M4 (assainissement, eau potable, crématorium, port fluvial, service public d'assainissement non collectif) restent présentées en 2022 sous leur ancien format habituel avec d'un côté le compte de gestion établi par le comptable public et le compte administratif établi par l'ordonnateur.

Ces opérations sont classées en deux sections. La section de fonctionnement (M57) ou d'exploitation (M4), qui regroupe les charges et produits récurrents de la collectivité assurant son bon fonctionnement, puis la section d'investissement décrivant les dépenses non permanentes qui augmenteront son patrimoine, ainsi que les recettes mobilisées pour leur financement.

Le rapport consolidé s'entend en ajoutant les résultats de l'ensemble des 8 budgets (principal et annexes).

Enfin, certaines opérations comptables « particulières » font l'objet, dans la présentation de ce rapport, de retraitements spécifiques, ceci afin de renforcer la pertinence d'analyse. Ainsi :

- les opérations d'aménagement de zones sont analysées en investissement bien que les écritures comptables réelles figurent en fonctionnement en vertu de la tenue d'une comptabilité de stocks.
- les fonds de concours versés dans le cadre d'une opération sous mandat, règlementairement comptabilisés en « opération d'ordre » sont reclassés en opérations réelles, afin de traduire la réalité de l'effort d'investissement de la collectivité.

Pour la comparaison des exercices, le même retraitement est appliqué à l'exercice précédent.

# TOTAL des DEPENSES réelles 2023 (fonctionnement & investissement) = 218,6 M€

Envoyé en préfecture le 24/06/2024  
 Reçu en préfecture le 24/06/2024  
 Publié le  
 ID : 062-246200364-20240612-C120624\_D49-BF

## Le compte financier 2023 de la CALL se caractérise par:

- Une hausse des dépenses réelles de fonctionnement de + 7,7 M€ (+5,6%).
- Un niveau d'épargne nette stable à 23,6 M €
- Un niveau de dépenses d'équipement « en propre » (y compris fonds de concours) qui reste stable, à un niveau de 47,5 M€ tandis que les opérations sous mandat diminuent de 16,4 M€, après que de grosses opérations aient été réalisées principalement sur l'exercice 2022.
- Un encours de dette en nette diminution de 11,7 M€
- Un taux d'épargne brute en légère baisse : 21% fin 2023
- Une capacité de désendettement consolidée qui s'améliore, de manière conjoncturelle, et s'établit au 31/12/2023 à 4,8 années,

(1) Y compris les opérations stockées qui sont comptabilisées en section de fonctionnement ainsi que les fonds de concours versés dans le cadre des opérations sous mandat comptabilisés en mouvements d'ordre

(2) Y compris les fonds de concours versés par la CALL dans le cadre des opérations sous mandat et comptabilisés en mouvement d'ordre (participation en nature en déduction des appels de fonds)

## LES MASSES BUDGETAIRES 2023

BUDGETS CONSOLIDES hors flux réciproques entre budgets	Réalisé 2022	Réalisé 2023	Evolution R 2023 / R 2022	
			en M€	en %
<b>TOTAL RECETTES REELLES DE FONCTIONNEMENT</b>	<b>176,0 M€</b>	<b>184,6 M€</b>	<b>8,6 M€</b>	<b>4,9%</b>
Dépenses de gestion	132,1 M€	139,6 M€	7,5 M€	5,6%
Frais financiers	5,3 M€	5,5 M€	0,3 M€	5,0%
<b>TOTAL DEPENSES REELLES DE FONCTIONNEMENT</b>	<b>137,4 M€</b>	<b>145,1 M€</b>	<b>7,7 M€</b>	<b>5,6%</b>
<b>EPARGNE BRUTE</b>	<b>38,6 M€</b>	<b>39,5 M€</b>	<b>0,9 M€</b>	<b>2,4%</b>
Remboursement du capital de la dette	15,1 M€	15,9 M€	0,8 M€	5,2%
<b>EPARGNE NETTE</b>	<b>23,5 M€</b>	<b>23,6 M€</b>	<b>0,1 M€</b>	<b>0,6%</b>
Dépenses d'équipement (1)	74,4 M€	57,6 M€	-16,9 M€	-22,7%
<b>TOTAL DEPENSES D'INVESTISSEMENT</b>	<b>89,5 M€</b>	<b>73,4 M€</b>	<b>-16,1 M€</b>	<b>-18,0%</b>
Recettes d'investissement hors dette (2)	36,9 M€	27,3 M€	-9,7 M€	-26,2%
Besoin d'emprunt	20,1 M€	4,2 M€	-16,0 M€	-79,3%
<b>TOTAL RECETTES REELLES D'INVESTISSEMENT</b>	<b>57,1 M€</b>	<b>31,4 M€</b>	<b>-25,6 M€</b>	<b>-44,9%</b>
<b>MASSES BUDGETAIRES GLOBALISEES</b> <i>Mouvements réels</i>	<b>227,0 M€</b>	<b>218,6 M€</b>	<b>-8,4 M€</b>	<b>-3,7%</b>
Encours de dette au 31/12	201,9 M€	190,2 M€		
<b>Capacité de désendettement au 31/12 (en années)</b>	<b>5,2</b>	<b>4,8</b>		
<b>Taux d'épargne brute</b>	<b>22%</b>	<b>21%</b>		

# SOLDES DE GESTION ET PRINCIPAUX RATIOS FINANCIERS (par S'Loget)

Envoyé en préfecture le 24/06/2024  
 Reçu en préfecture le 24/06/2024  
 Publié le  
 ID : 062-246200364-20240612-C120624\_D49-BF

		BUDGETS M57: PRINCIPAL, ACTION ECONOMIQUE ET DEV. NUM CONSOLIDES		BUDGET M49 : ASSAINISSEMENT		BUDGET M49 : EAU POTABLE		BUDGET M4 : BUDGET CREMATORIUM		TOUS BUDGETS CONSOLIDES	
		Réalisé 2022	Réalisé 2023	Réalisé 2022	Réalisé 2023	Réalisé 2022	Réalisé 2023	Réalisé 2022	Réalisé 2023	Réalisé 2022	Réalisé 2023
Recettes de gestion	(1)	156,7 M€	164,8 M€	12,1 M€	10,1 M€	6,3 M€	7,9 M€	0,8 M€	0,9 M€	175,9 M€	184,6 M€
Dépenses de gestion	(2)	126,9 M€	134,1 M€	3,2 M€	3,2 M€	0,9 M€	1,1 M€	0,3 M€	0,2 M€	132,1 M€	139,6 M€
Charges financières nettes	(3)	2,4 M€	2,7 M€	2,0 M€	2,0 M€	0,8 M€	0,7 M€	0,0 M€	0,03 M€	5,2 M€	5,5 M€
<b>EPARGNE BRUTE (A)</b>	<b>(1)-(2)-(3)</b>	<b>27,4 M€</b>	<b>28,0 M€</b>	<b>6,9 M€</b>	<b>4,8 M€</b>	<b>4,6 M€</b>	<b>6,1 M€</b>	<b>0,4 M€</b>	<b>0,6 M€</b>	<b>38,6 M€</b>	<b>39,5 M€</b>
Remboursement du capital de la dette	(5)	9,8 M€	10,1 M€	3,7 M€	4,0 M€	1,5 M€	1,6 M€	0,0 M€	0,02 M€	15,1 M€	15,9 M€
<b>EPARGNE NETTE (B)</b>	<b>(A)-(5)</b>	<b>17,6 M€</b>	<b>17,8 M€</b>	<b>3,2 M€</b>	<b>0,8 M€</b>	<b>3,1 M€</b>	<b>4,5 M€</b>	<b>0,4 M€</b>	<b>0,6 M€</b>	<b>23,5 M€</b>	<b>23,6 M€</b>
Encours de dette au 31 décembre N	(6)	115,2 M€	108,1 M€	60,0 M€	57,1 M€	25,4 M€	23,8 M€	1,0 M€	1,0 M€	201,9 M€	190,2 M€
<b>Capacité de désendettement</b> (en années)	<b>(6)/(A)</b>	<b>4,2</b>	<b>3,9</b>	<b>8,7</b>	<b>11,9</b>	<b>5,5</b>	<b>3,9</b>	<b>2,3</b>	<b>1,6</b>	<b>5,2</b>	<b>4,8</b>

- Le résultat de gestion (recettes de gestion – dépenses de gestion) est en hausse de 1,2 M€, en raison d'une augmentation des recettes, en volume, supérieure aux dépenses (bien que celles-ci aient augmenté plus vite en %).
- Ainsi, après déduction des charges financières, en hausse de 0,3 M€, l'épargne brute consolidée s'améliore de 0,9 M€ entre 2022 et 2023.
- L'épargne nette consolidée reste néanmoins stable à un niveau de 23,6 M€, en raison de la mobilisation anticipée d'emprunts fin 2022.
- En revanche, au cours de l'exercice 2023, l'endettement consolidé a été réduit de 11,7 millions d'euros, par une optimisation du fonds de roulement, en lieu et place de la mobilisation d'emprunts.
- En conséquence, la capacité de désendettement s'améliore et passe de 5,2 années fin 2022 à 4,8 années fin 2023.

# LES RESULTATS CONSOLIDES DE CLOTURE 2023

Envoyé en préfecture le 24/06/2024

Reçu en préfecture le 24/06/2024

Publié le

ID : 062-246200364-20240612-C120624\_D49-BF



Un excédent CONSOLIDE de 26,9 M € en 2023, en baisse de - 3,6 M€, par rapport à 2022, soit – 11,8 %.

	Budget Consolidé (Budget Principal+Budgets Annexes)	Fonctionnement	Investissement	Total
	<b>Solde exécution 2022</b>	46,9 M€	17,6 M€	29,3 M€
	<b>Affectation résultat 2022 (1068)</b>		18,6 M€	18,6 M€
A	Report résultat 2022	20,0 M€	1,4 M€	21,4 M€
B	Recette de l'exercice 2023	214,2 M€	92,5 M€	306,7 M€
<b>C=A+B</b>	<b>Total recettes 2023</b>	<b>234,2 M€</b>	<b>93,9 M€</b>	<b>328,1 M€</b>
D	Dépenses de l'exercice 2023	191,4 M€	90,6 M€	282,0 M€
E	report résultat 2022	0,0 M€	18,2 M€	18,2 M€
<b>F=D+E</b>	<b>Total dépenses 2023</b>	<b>191,4 M€</b>	<b>108,8 M€</b>	<b>300,2 M€</b>
<b>G=C-F</b>	<b>Résultat brut de clôture de l'exercice 2023</b>	<b>42,8 M€</b>	<b>-14,9 M€</b>	<b>27,9 M€</b>
	<b>Restes à réaliser</b>			
H	Recettes	0,0 M€	3,3 M€	3,3 M€
I	Dépenses	0,3 M€	4,0 M€	4,3 M€
<b>J=H-I</b>	<b>Solde</b>	<b>-0,3 M€</b>	<b>-0,7 M€</b>	<b>-1,0 M€</b>
<b>L=H-K</b>	<b>Résultat net de clôture de l'exercice 2023</b>	<b>42,5 M€</b>	<b>-15,6 M€</b>	<b>26,9 M€</b>

- Les résultats excédentaires 2023 sont repris au budget 2024, dans le budget supplémentaire. Ils permettent principalement de financer des dépenses obligatoires et réglementaires (mises aux normes du C.V.E) qui n'avaient pu être financées lors du budget primitif. De manière résiduelle, il permettent de diminuer le besoin d'emprunt 2024.

# I. LA STRUCTURE DU BUDGET

Envoyé en préfecture le 24/06/2024

Reçu en préfecture le 24/06/2024

Publié le



ID : 062-246200364-20240612-C120624\_D49-BF

Masses réelles en M€	Réalisé 2022	Réalisé 2023	Evolution R 2023 / R 2022	
			En M€	En %
<b>Budgets Principal, Action économique, Dév. Numérique*</b>	<b>200,6 M€</b>	<b>195,7 M€</b>	<b>-4,9 M€</b>	<b>-2,4%</b>
Fonctionnement	129,4 M€	138,7 M€	9,3 M€	7,2%
Investissement	71,18 M€	57,0 M€	-14,2 M€	-19,9%
<b>Assainissement</b>	<b>18,8 M€</b>	<b>15,4 M€</b>	<b>-3,4 M€</b>	<b>-18,0%</b>
Fonctionnement	5,3 M€	3,8 M€	-1,5 M€	-28,8%
Investissement	13,4 M€	11,6 M€	-1,8 M€	-13,7%
<b>Eau potable</b>	<b>5,7 M€</b>	<b>6,6 M€</b>	<b>0,9 M€</b>	<b>16,1%</b>
Fonctionnement	2,5 M€	2,5 M€	0,0 M€	0,2%
Investissement	3,3 M€	4,2 M€	0,9 M€	28,2%
<b>Crématorium</b>	<b>1,8 M€</b>	<b>0,6 M€</b>	<b>-1,2 M€</b>	<b>-67,5%</b>
Fonctionnement	0,2 M€	0,3 M€	0,0 M€	17,3%
Investissement	1,6 M€	0,3 M€	-1,3 M€	-79,5%
<b>Service Public Ass. Non collectif</b>	<b>0,00 M€</b>	<b>0,00 M€</b>	<b>0,00 M€</b>	<b>0,0%</b>
Fonctionnement	0,00 M€	0,00 M€	0,00 M€	0,0%
<b>Port fluvial</b>	<b>0,1 M€</b>	<b>-0,08 M€</b>	<b>-0,18 M€</b>	<b>-20,0%</b>
Fonctionnement	0,01 M€	0,08 M€	0,06 M€	408,7%
Investissement	0,09 M€	0,09 M€	0,00 M€	3,7%
<b>TOUS BUDGETS CONSOLIDES**</b>	<b>227,0 M€</b>	<b>218,5 M€</b>	<b>-8,5 M€</b>	<b>-3,7%</b>
Fonctionnement	137,4 M€	145,3 M€	7,9 M€	5,7%
Investissement	89,5 M€	73,2 M€	-16,3 M€	-18,3%

**La CALL gère 8 budgets** (1 budget principal et 7 budgets annexes) qui s'élèvent à **218,5 M€ en montants consolidés** (hors flux réciproques entre budgets).

En 2023, le budget principal, les budgets annexes action économique et développement numérique représentent 89,6% des masses budgétaires totales.

Le budget annexe assainissement représente 7% des masses budgétaires, le budget annexe eau potable 3% et le budget annexe crématorium 0,2%.

L'exercice 2023 est marquée par baisse des investissements réalisés sur les budgets principal et action économique.

\* Budgets de la nomenclature comptable M57 consolidés: Budgets Principal, Action économique, Développement numérique

\*\* Les budgets consolidés correspondent à la somme des 8 budgets, retraitée des subventions versées par le budget principal aux budgets annexes et des refacturations de frais entre budgets

# I. LA STRUCTURE DU BUDGET : LES RECETTES DE FONCTIONNEMENT

**Les recettes réelles de fonctionnement s'établissent à 184,6 M€ en 2023, marquant une progression de 4,9% (+ 8,6 M€).**

Les **recettes fiscales, stricto sensu**, ne **représentent désormais plus qu' 1/4 des recettes réelles de fonctionnement (25,35 % précisément)**, depuis la suppression de la taxe d'habitation sur les habitations principales, puis de la C.V.A.E.

Elles sont en hausse de **+ 3,7 M€** entre 2022 et 2023 soit une progression de 8,7 %.

En réintégrant les compensations de TVA reversées par l'Etat en contrepartie de la suppression de TH puis de CVAE, les recettes fiscales, **au sens large du terme cette fois-ci**, représentent 45,7 % des recettes réelles de fonctionnement.

Les **dotations et compensations** versées par l'Etat, représentent **plus de 55% des recettes réelles de fonctionnement**, Elles progressent de 3 M €, soit + 3 %.

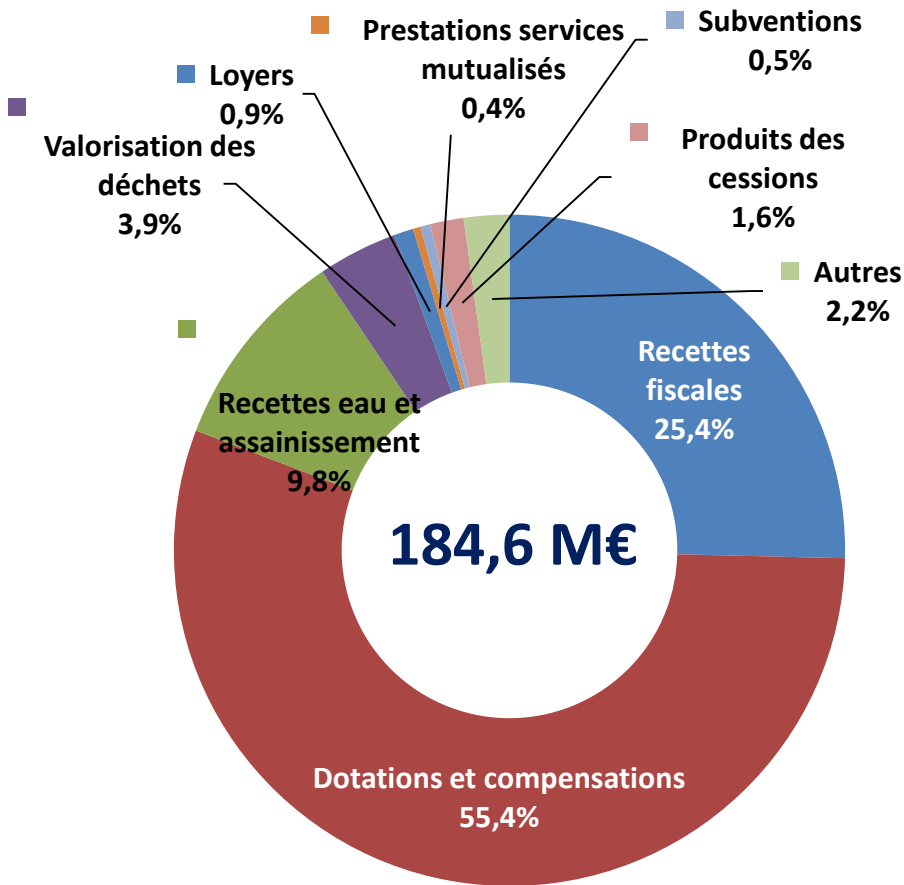
**Globalement, ces deux ressources qui représentent 80% des recettes de fonctionnement progressent donc de + 6,7 M€ soit + 3,8%. Au regard de l'inflation observée, il s'agit d'une évolution que l'on peut considérer comme mesurée.**

Représentant moins de 20% (19,2% précisément) des recettes réelles de fonctionnement, la part des **autres recettes** augmentent de +3 % avec **+1,1 M€**, notamment sous l'effet conjoncturel de produits de cessions (+1,6 M€).



# I. LA STRUCTURE DU BUDGET : LES RECETTES DE FONCTIONNEMENT

Envoyé en préfecture le 24/06/2024  
 Reçu en préfecture le 24/06/2024  
 Publié le  
 ID : 062-246200364-20240612-C120624\_D49-BF



Le pacte Financier Fiscal de Solidarité continue de produire ses effets avec un apport de recettes fiscales complémentaires de l'ordre de + 4,5 M€.

La DSC intercommunautaire concourt toujours à hauteur de 9,2 M€ au financement des dépenses courantes de la collectivité.

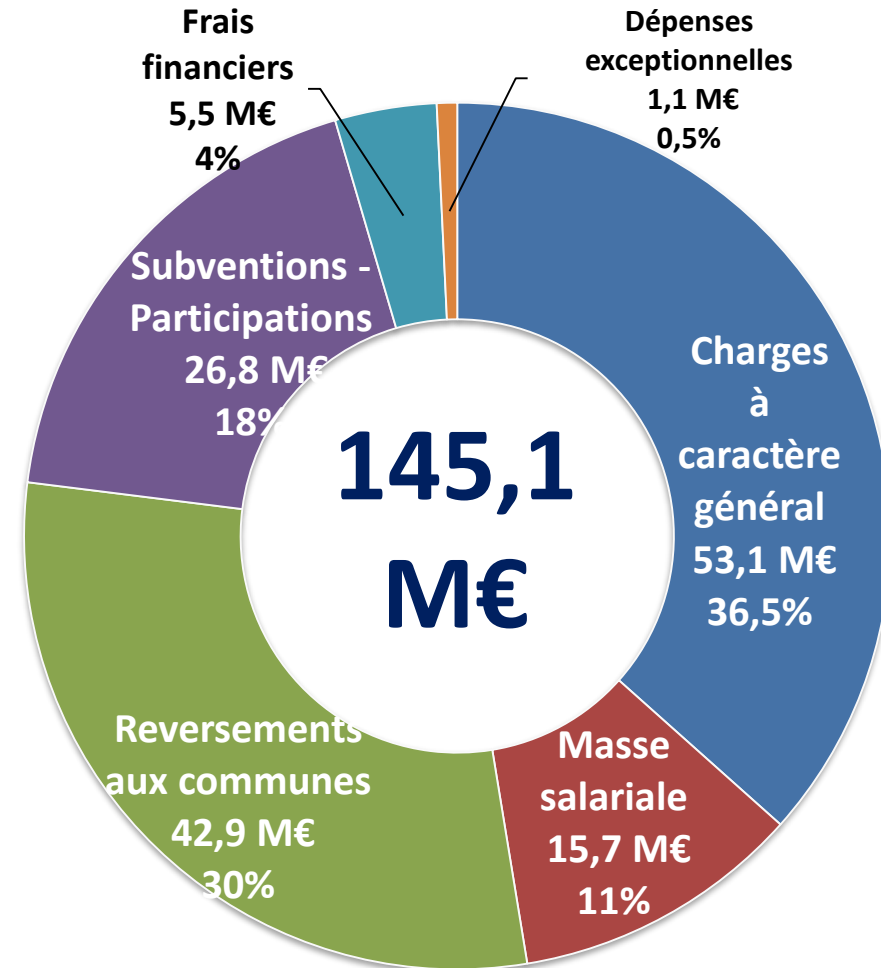
Tandis que la TVA reversée au titre de la suppression de la TH et de la CVAE poursuit un léger dynamisme conjoncturel, de 1,8 M€.

	Réalisé 2022	Réalisé 2023	Evolution R2022 / R2021	
			En M€	En %
<b>TOTAL</b>	<b>176,0 M€</b>	<b>184,6 M€</b>	<b>8,6 M€</b>	<b>4,9%</b>
<b>RECETTES FISCALES</b>	<b>43,1 M€</b>	<b>46,8 M€</b>	<b>3,7 M€</b>	<b>8,7%</b>
TEOM	15,9 M€	16,9 M€	1,1 M€	6,8%
TH / TFB / TFNB / TAFNB / CFE	20,7 M€	22,8 M€	2,1 M€	10,1%
IFER	1,1 M€	1,2 M€	0,1 M€	9,8%
TASCOM	2,9 M€	3,5 M€	0,6 M€	19,7%
Rôles supplémentaires	0,9 M€	0,7 M€	-0,1 M€	-13,9%
Taxe GEMAPI	1,7 M€	1,7 M€	0,0 M€	0,0%
<b>DOTATIONS ET COMPENSATIONS</b>	<b>99,4 M€</b>	<b>102,3 M€</b>	<b>3,0 M€</b>	<b>3,0%</b>
FPIC	3,1 M€	3,0 M€	-0,1 M€	-2,2%
DGF	21,1 M€	21,0 M€	-0,1 M€	-0,3%
Compensations fiscales (FB, CFE)	5,3 M€	5,8 M€	0,5 M€	10,0%
FNGIR	10,0 M€	10,0 M€	0,0 M€	0,0%
DCRTP	5,2 M€	5,2 M€	0,0 M€	0,0%
DSC SIZIAF	9,1 M€	9,1 M€	0,0 M€	0,0%
Compensation reversée par les communes	0,4 M€	0,4 M€	0,0 M€	0,5%
Reversement de foncier bâti en ZAE	1,4 M€	2,2 M€	0,8 M€	56,7%
Produit de TVA transférée (compensation TH)	34,6 M€	35,5 M€	0,9 M€	2,7%
Produit de TVA transférée (compensation CVAE depuis le 01/01/2023)	9,3 M€	10,2 M€	0,9 M€	9,1%
<b>AUTRES RECETTES</b>	<b>33,5 M€</b>	<b>35,4 M€</b>	<b>1,9 M€</b>	<b>5,7%</b>
dont valorisation des déchets	8,2 M€	7,0 M€	-1,2 M€	-14%
dont recettes assainissement	12,1 M€	10,1 M€	-2,0 M€	-17%
dont recettes eau potable	6,3 M€	7,9 M€	1,6 M€	26%
dont produits des cessions	1,4 M€	3,0 M€	1,6 M€	110%
dont autres recettes	0,6 M€	2,5 M€	2,0 M€	346%

# I. LA STRUCTURE DU BUDGET : LES DEPENSES DE FONCTIONNEMENT

En mouvements réels et hors flux réciproques entre budgets, les dépenses de fonctionnement s'élèvent en 2023 à 145,1 M€. Elles augmentent de 5,6% (soit +7,72 M€) par rapport à 2022, et, principalement en raison de la progression des coûts de collecte et de traitement des déchets (+3,3M€ soit +9%).

	Réalisé 2022	Réalisé 2023	Evolution R 2023 / R 2022	
			En M€	En %
Charges à caractère général	48,6 M€	53,1 M€	4,51 M€	9,3%
Charges de personnel	14,0 M€	15,7 M€	1,73 M€	12,3%
Reversements	42,4 M€	42,9 M€	0,48 M€	1,1%
Subventions - Participations	26,2 M€	26,8 M€	0,56 M€	2,1%
Dépenses exceptionnelles et provisions	0,9 M€	1,1 M€	0,18 M€	20,0%
<b>Total des dépenses de gestion</b>	<b>132,1 M€</b>	<b>139,59 M€</b>	<b>7,45 M€</b>	<b>5,6%</b>
<b>Charges financières</b>	<b>5,3 M€</b>	<b>5,5 M€</b>	<b>0,26 M€</b>	<b>5,0%</b>
<b>TOTAL DEPENSES DE FONCTIONNEMENT</b>	<b>137,4 M€</b>	<b>145,1 M€</b>	<b>7,72 M€</b>	<b>5,6%</b>



Les **charges à caractère général** progressent de 9% (+4,51M€), principalement constituées par le poste de collecte et de traitement des déchets (+3,3 M€).

La hausse de la **masse salariale** (chapitre 012) évolue de 1,73 M€ par rapport à 2022, en raison de l'augmentation du point d'indice, et de recrutements sur des postes vacants en 2022, ou accompagnant la mise en œuvre du projet de territoire. Les remboursements des services mutualisés par les communes représentent 0,7 M€.

**Les frais financiers** sont en légère augmentation.

# I. LA STRUCTURE DU BUDGET : LES RECETTES D'INVESTISSEMENT

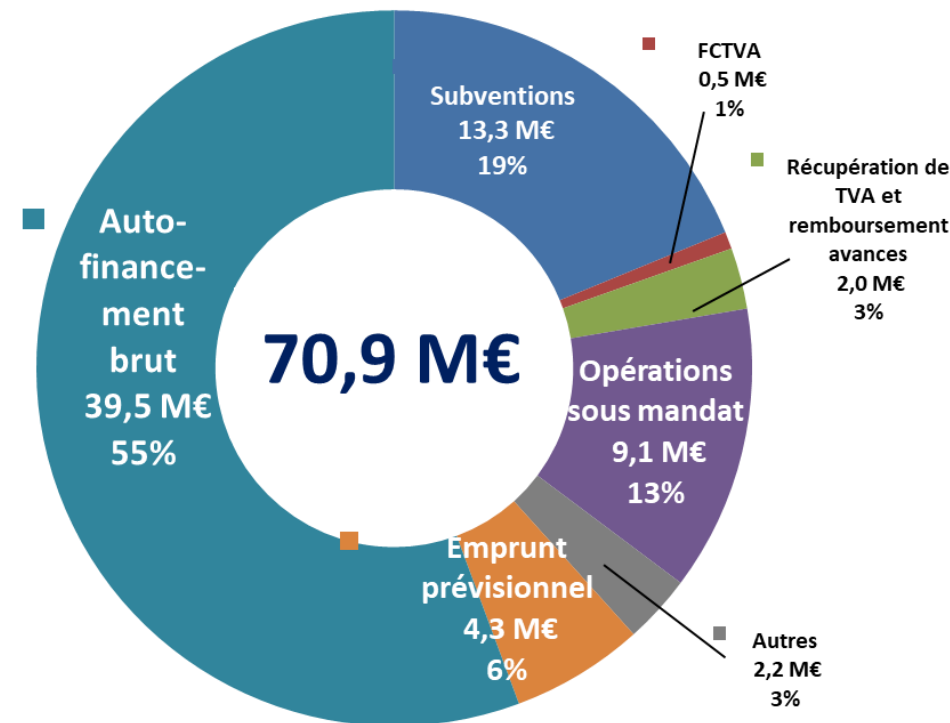


Les recettes d'investissement s'élèvent globalement à 70,9 M€ :

	Réalisé 2022	Réalisé 2023	Poids relatif R23	Evolution R 2023 / R 2022	
				En M€	En %
Subventions	7,8 M€	13,3 M€	18,8%	5,6 M€	71,7%
FCTVA	2,3 M€	0,5 M€	0,8%	-1,7 M€	-76,1%
Récupération de TVA et remboursement avances	1,0 M€	2,0 M€	2,8%	0,9 M€	93,7%
Autres (dont régularisations)	6,6 M€	2,2 M€	3,1%	-4,4 M€	-66,7%
Sous total recettes d'investissement	17,7 M€	18,0 M€	25,4%	0,4 M€	2,1%
Opérations sous mandat	16,0 M€	9,1 M€	12,9%	-6,8 M€	-42,7%
<b>Total des recettes d'investissement hors emprunt</b>	<b>33,6 M€</b>	<b>27,2 M€</b>	<b>38%</b>	<b>-6,4 M€</b>	<b>-19,2%</b>
<b>Besoin d'emprunt</b>	<b>20,2 M€</b>	<b>4,3 M€</b>	<b>6%</b>	<b>-15,9 M€</b>	<b>-78,9%</b>
dont avances de l'Agence de l'Eau	0,4 M€	1,2 M€		0,8 M€	
<b>Autofinancement Brut</b>	<b>38,6 M€</b>	<b>39,5 M€</b>	<b>56%</b>	<b>0,9 M€</b>	<b>2,3%</b>
<b>TOTAL RESSOURCES D'INVESTISSEMENT</b>	<b>92,4 M€</b>	<b>70,9 M€</b>	<b>100%</b>	<b>-21,5 M€</b>	<b>-23,2%</b>

En 2023, l'épargne brute, établie à 39,5 M€, permet d'autofinancer 83 % des dépenses d'investissement « en propre ».

Après remboursement du capital de la dette (15,9 M€), l'épargne nette à hauteur de 23,6 M€ finance ainsi 50 % des dépenses d'équipement « en propre » contre 49 % en 2022.



Les recettes d'investissement diminuent de 21,5 M€ en raison principalement :

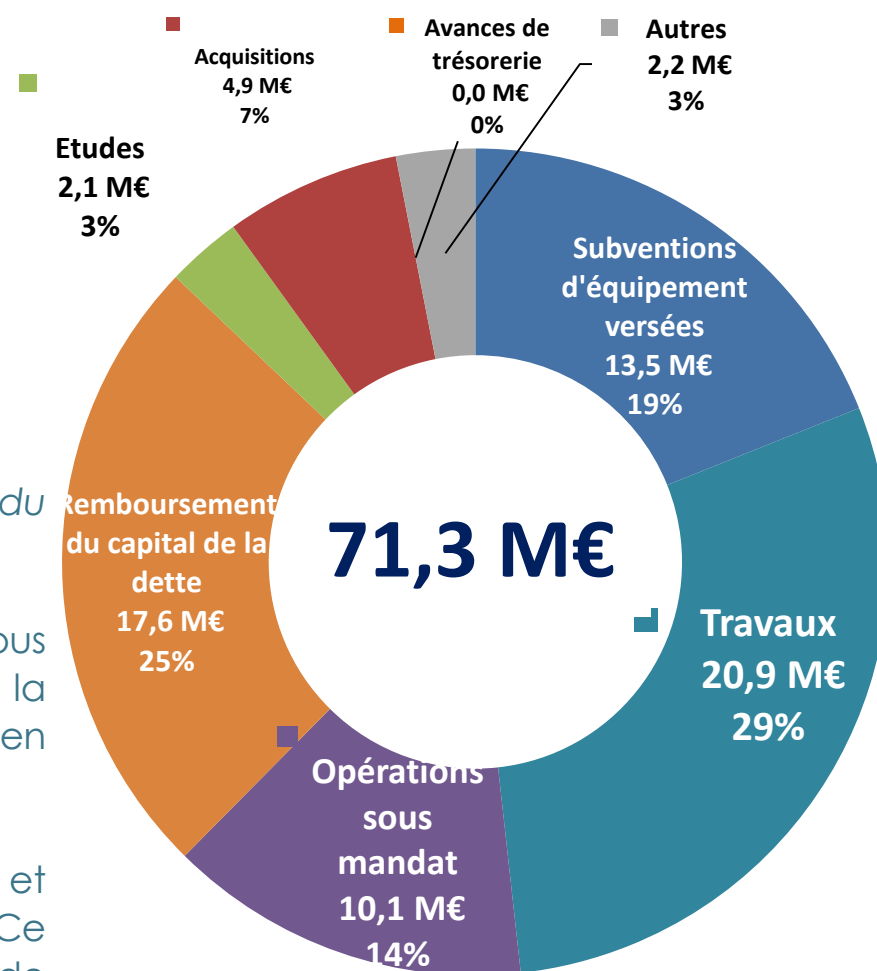
- D'un recours accru aux subventions pour + 5,6 M€.
- D'une diminution des autres recettes de - 3,5 M€.
- D'une baisse du FCTVA de - 1,7 M€
- D'une diminution des recettes liées aux opérations sous mandat pour - 6,8 M€.
- D'un moindre recours à l'emprunt de - 15,9 M€
- D'une amélioration de l'autofinancement de + 0,9 M€

# I. LA STRUCTURE DU BUDGET : LES DEPENSES D'INVESTISSEMENT

53,7 M€ investis en 2023 (hors amortissement de la dette) dont 10,1M€ pour le compte des communes

	Réalisé 2022	Réalisé 2023	Poids relatif R22	Evolution R 2023 / R 2022	
				En M€	En %
Subventions d'équipement versées	11,0 M€	10,9M€	15%	2,5M€	-0,9%
Fonds de concours opé. sous mandat	3,3 M€	2,6M€	4%	-0,7M€	-21,2%
Etudes	1,6 M€	2,1M€	3%	0,5M€	31,3%
Immobilisations corporelles - acquisitions	1,7 M€	4,9M€	7%	3,2M€	188,2%
Travaux	28,3 M€	20,9M€	29%	-7,4M€	-26,1%
Avances de trésorerie	0,0 M€	0,0M€	0%	0,0M€	0,0%
Autres (dont régularisations)	2,1M€	2,2M€	3%	0,1M€	4,8%
Sous total dépenses d'investissement	48,0M€	43,6M€	61%	-4,4M€	-9,2%
Opérations sous mandat	26,5 M€	10,1M€	14%	-16,4M€	-61,9%
<b>Total dépenses d'investissement hors dette</b>	<b>74,4M€</b>	<b>53,7M€</b>	<b>75%</b>	<b>-20,8M€</b>	<b>-27,8%</b>
<b>Remboursement du capital de la dette</b>	<b>15,1 M€</b>	<b>17,6M€</b>	<b>25%</b>	<b>2,5M€</b>	<b>16,6%</b>
<b>TOTAL DEPENSES D'INVESTISSEMENT</b>	<b>89,5 M€</b>	<b>71,3M€</b>	<b>100%</b>	<b>-18,2M€</b>	<b>-20,5%</b>

Les dépenses d'investissement hors dette diminuent de 20,8 M€ de 2022 à 2023 dont 4,4 M€ au titre des dépenses propres à la collectivité et dont 16,4 M€ pour le compte des communes.



La présentation par politique publique est réalisée en deuxième partie du document.

La part des travaux représentent 29 % en 2023 et celles des opérations sous mandat (maîtrise d'ouvrage déléguée par les communes à la Communauté d'Agglomération) 14 %. Ces dernières s'équilibrent en dépenses et en recettes (fonds de concours CALL inclus).

Le **remboursement du capital de la dette** augmente de 2,5 M€ et représente 25% des dépenses brutes d'investissement en 2023. Ce montant intègre les avances remboursables versées par l'Agence de l'Eau.

# II. LA DECLINAISON DU BUDGET PAR POLITIQUE PUBLIQUE

Envoyé en préfecture le 24/06/2024  
 Reçu en préfecture le 24/06/2024  
 Publié le  
 ID : 062-246200364-20240612-C120624\_D49-BF

Les dépenses directement affectées aux politiques communautaires ou reversées au territoire représentent 73,3 % des dépenses totales et s'élèvent à 160,3 M€ en 2023. Elles représentent les dépenses propres à la CALL et progressent de 5,3 M€.

La part des opérations réalisées par la CALL pour le compte des communes soit 4,6% des dépenses réalisées en 2023 est en baisse de 16,4 M€.  
 Il s'agit d'opérations clôturées ou en cours d'achèvement (piscine, salle polyvalente, chaine des parcs).

Le total de ces dépenses réalisées pour le territoire représente près de 78% des dépenses d'investissement contre 80% en 2022.

L'annuité de la dette représente 9,8% des dépenses, contre 9% en 2022. Elle accompagne la levée anticipée d'emprunt de 2022.

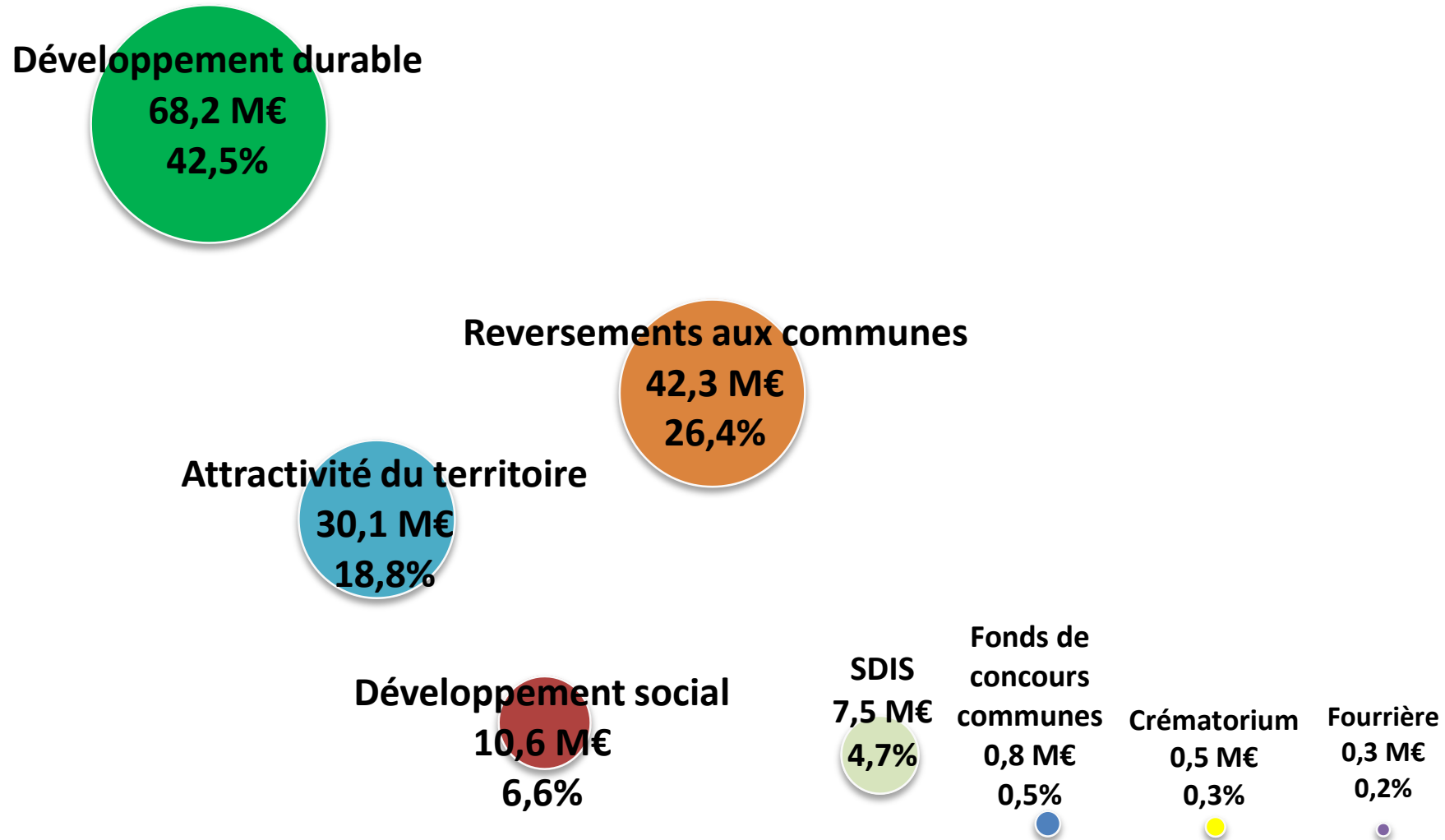
La masse salariale représente 7,2% des dépenses, contre 6,7% en 2021.

Enfin, les dépenses de structure représentent sont stables à hauteur de 5 % des dépenses totales

Tous budgets consolidés en M€ Dépenses de fonctionnement et d'investissement	Réalisé 2022	Poids relatif R22	Réalisé 2023	Poids relatif R23	Evolution R2023/ R2022
<b>Politiques publiques communautaires et reversements au territoire</b>	<b>155,0 M€</b>	<b>68,3%</b>	<b>160,3 M€</b>	<b>73,3%</b>	<b>5,3 M€</b>
<b>Développement durable:</b> eau, assainissement, GEMAPI, gestion et valorisation des déchets, environnement, climat, système d'alimentation territoriale durable, parcs et gestion des espaces naturels, transport et mobilités	65,8 M€		68,2 M€		2,3 M€
<b>Attractivité du territoire:</b> développement économique, parcs d'activités, innovation, habitat, action foncière, aménagement, renouvellement urbain, tourisme	26,3 M€		30,1 M€		3,8 M€
<b>Développement social:</b> sport, culture et patrimoine, cohésion sociale et politique de la ville, non sédentaires, ambition numérique, emploi et insertion, économie sociale et solidaire	10,8 M€		10,6 M€		-0,3 M€
<b>Reversements aux communes</b>	42,3 M€		42,3 M€		0,0 M€
<b>Reversement au SDIS et pompiers vétérans</b>	7,0 M€		7,5 M€		0,4 M€
<b>Fonds de concours transition durable et soutien aux communes du territoire (dont solde FCCR)</b>	0,7 M€		0,8 M€		0,2 M€
<b>Crématorium</b>	1,8 M€		0,5 M€		-1,3 M€
<b>Fourrière</b>	0,2 M€		0,3 M€		0,1 M€
<b>Opérations sous mandat (maîtrise d'ouvrage déléguée à la CALL)</b>	26,5 M€	11,7%	10,1 M€	4,6%	-16,4 M€
<b>SOUS TOTAL</b>	<b>181,4 M€</b>	<b>80,0%</b>	<b>170,3 M€</b>	<b>77,9%</b>	<b>-11,1 M€</b>
<b>Dépenses de structure</b>	11,2 M€	4,9%	11,1 M€	5,1%	0,0 M€
<b>Masse salariale</b>	14,0 M€	6,2%	15,7 M€	7,2%	1,7 M€
<b>Annuité de la dette</b>	20,4 M€	9,0%	21,4 M€	9,8%	1,1 M€
<b>TOTAL DEPENSES</b>	<b>227,0 M€</b>	<b>100,0%</b>	<b>218,6 M€</b>	<b>100,0%</b>	<b>-8,4 M€</b>

# II. LA DECLINAISON DU BUDGET PAR POLITIQUE

Les 160,3 M€ directement affectés aux politiques communautaires ou reversés au territoire se décomposent de la manière suivante:



**Développement Durable :** eau, assainissement, GEMAPI, gestion et valorisation des déchets, environnement, climat, système d'alimentation territoriale durable, parcs et gestion des espaces naturels, transport et mobilités

**Attractivité du territoire :** développement économique, parcs d'activités, innovation, habitat, action foncière, aménagement, renouvellement urbain, tourisme

**Développement social**  
Sport, culture et patrimoine, cohésion sociale et politique de la ville, non sédentaires, ambition numérique, emploi et insertion, économie sociale et solidaire

# II. LA DECLINAISON DU BUDGET PAR POLITIQUE PUBLIQUE

Envoyé en préfecture le 24/06/2024  
 Reçu en préfecture le 24/06/2024  
 Publié le  
 ID : 062-246200364-20240612-C120624\_D49-BF



## Développement durable 68,2 M€ : Les principales opérations

Gestion des déchets	Réalisé 2022	Réalisé 2023	Var 23/22
Collecte	16,4 M€	17,8 M€	1,4 M€
Exploitation des déchèteries	4,0 M€	4,5 M€	0,5 M€
Traitement	16,8 M€	18,1 M€	1,3 M€
Acquisitions composteurs/ containers ménagers/ compacteurs/ sondes	0,2 M€	0,6 M€	0,4 M€
Implantations bornes enterrées	-	0,4 M€	0,4 M€
Extension déchèteries	4,2 M€	2,3 M€	-1,9 M€
<i>dont Avion</i>	0,6 M€	0,1 M€	-0,6 M€
<i>dont Quadraparc</i>	3,5 M€	0,2 M€	-3,2 M€
<i>dont Souchez</i>	0,1 M€	2,0 M€	1,9 M€
	<b>41,6 M€</b>	<b>43,7 M€</b>	<b>2,1 M€</b>

Assainissement	Réalisé 2022	Réalisé 2023	Var 23/22
Entretien (gestion des effluents, lagunes, déchets verts)	2,8 M€	2,7 M€	0,0 M€
Maintenance des réseaux	2,2 M€	2,0 M€	-0,2 M€
Travaux renouvellement réseaux	5,9 M€	3,5 M€	-2,4 M€
Travaux réseaux - cités ERBM	1,6 M€	2,3 M€	0,7 M€
	<b>12,5 M€</b>	<b>10,5 M€</b>	<b>-2,0 M€</b>

Transport et mobilités	Réalisé 2022	Réalisé 2023	Var 23/22
Contribution Artois Mobilités	6,6 M€	6,6 M€	0,0 M€
Autres (études Plans mobilités de zone et ZFE, subventions, convention Interlud)	0,17 M€	0,01 M€	-0,15 M€
	<b>6,8 M€</b>	<b>6,6 M€</b>	<b>-0,1 M€</b>

Environnement	Réalisé 2022	Réalisé 2023	Var 23/22
Eurovélo 5 et aménagements connexes	0,27 M€	0,49 M€	0,22 M€
Santé environnementale (Cartes et plans de prévention bruit, capteurs pollens)	0,02 M€	0,09 M€	0,07 M€
Participations et adhésions	0,08 M€	0,08 M€	0,00 M€
Etudes diverses (planification énergétique, patrimoine arboré, friches)	-0,02 M€	0,06 M€	0,08 M€
Plan climat énergie territorial	0,03 M€	0,00 M€	-0,03 M€
	<b>0,4 M€</b>	<b>0,7 M€</b>	<b>0,3 M€</b>

Eau potable	Réalisé 2022	Réalisé 2023	Var 23/22
Fonds de concours SMAEL	0,8 M€	0,6 M€	-0,2 M€
Achat d'eau	0,7 M€	0,7 M€	0,0 M€
Maintenance des réseaux	0,6 M€	0,7 M€	0,2 M€
Réseaux cités ERBM	0,2 M€	0,2 M€	0,0 M€
Travaux réseaux - cités ERBM	1,0 M€	1,6 M€	0,7 M€
	<b>3,2 M€</b>	<b>3,9 M€</b>	<b>0,7 M€</b>

Autres actions	Réalisé 2022	Réalisé 2023	Var 23/22
Stratégie énergétique territoriale	-	0,21 M€	0,2 M€
Système d'alimentation durable	0,17 M€	0,25 M€	0,1 M€
	<b>0,2 M€</b>	<b>0,5 M€</b>	<b>0,3 M€</b>

# II. LA DECLINAISON DU BUDGET PAR POLITIQUE PUBLIQUE

Envoyé en préfecture le 24/06/2024  
 Reçu en préfecture le 24/06/2024  
 Publié le  
 ID : 062-246200364-20240612-C120624\_D49-BF

## Attractivité du territoire 30,1 M€ : Les principales opérations

Habitat	Réalisé 2022	Réalisé 2023	Var 23/22
Politique habitat hors ERBM	5,2 M€	5,8 M€	0,6 M€
<i>dont fonds propres parc privé</i>	1,0 M€	1,0 M€	0,0 M€
<i>dont crédits délégués parcs privé et social</i>	3,9 M€	4,3 M€	0,4 M€
<i>dont renouvellement urbain</i>	0,2 M€	0,2 M€	0,0 M€
<i>dont subv. partenariat (Plan Grand Froid, France Renov, ORI, IS62, ADIL, CCLAJ, Soliha,</i>	0,1 M€	0,1 M€	0,0 M€
<i>dont permis de louer</i>	0,0 M€	0,2 M€	0,2 M€

Cités ERBM	1,5 M€	5,3 M€	3,8 M€
<i>dont fonds propres cités ERBM</i>	1,0 M€	1,7 M€	0,7 M€
<i>dont crédits délégués cités ERBM</i>	0,5 M€	3,6 M€	3,2 M€
	<b>6,7 M€</b>	<b>11,1 M€</b>	<b>4,5 M€</b>

Développement économique	Réalisé 2022	Réalisé 2023	Var 23/22
Subventions dévt économique	5,2 M€	2,4 M€	-2,8 M€
<i>dont ACC (usine batteries électriques à Douvrin)</i>	4,3 M€	1,3 M€	-3,0 M€
Soutien à l'innovation	1,4 M€	1,4 M€	0,0 M€
Vivalley Center (loyers + charges + subventions)	0,04 M€	0,8 M€	0,8 M€
Politique foncière	0,4 M€	0,1 M€	-0,3 M€
	<b>7,0 M€</b>	<b>4,7 M€</b>	<b>-2,3 M€</b>

Aménagement des espaces économiques	Réalisé 2022	Réalisé 2023	Var 23/22
Réhabilitation ZAL (Harnes Bellevue)	0,0 M€	0,2 M€	0,2 M€
ZA Quadraparc II	0,3 M€	1,0 M€	0,7 M€
Réhabilitation friche (Noroxo Harnes)	0,0 M€	0,4 M€	0,4 M€
Reconfiguration accès P.A. (A21 Nord)	0,3 M€	0,4 M€	0,1 M€
Chaine des parcs	3,7 M€	0,2 M€	-3,5 M€
Eco quartier Jean Jaurès	0,6 M€	0,0 M€	-0,6 M€
	<b>4,9 M€</b>	<b>2,1 M€</b>	<b>-2,8 M€</b>

Aménagement du territoire	Réalisé 2022	Réalisé 2023	Var 23/22
Zac Centralité	4,2 M€	9,0 M€	4,8 M€
Etude requalification friches (CHL, Trefileurop, fosse 18)	0,0 M€	0,2 M€	0,2 M€
Etudes Euralens Sud (Les Glissoires)	0,0 M€	0,1 M€	0,1 M€
	<b>4,2 M€</b>	<b>9,3 M€</b>	<b>5,1 M€</b>

Tourisme	Réalisé 2022	Réalisé 2023	Var 23/22
Subventions	1,6 M€	1,5 M€	-0,2 M€
Parc des Cytises	0,4 M€	0,5 M€	0,1 M€
Autres (signalétique, études)	0,2 M€	0,3 M€	0,1 M€
	<b>2,3 M€</b>	<b>2,3 M€</b>	<b>0,0 M€</b>



# II. LA DECLINAISON DU BUDGET PAR POLITIQUE PUBLIQUE

Envoyé en préfecture le 24/06/2024  
Reçu en préfecture le 24/06/2024  
Publié le  
ID : 062-246200364-20240612-C120624\_D49-BF

## Développement social 10,6 M€ : Les principales opérations

<b>Actions culturelles</b>	<b>Réalisé 2022</b>	<b>Réalisé 2023</b>	<b>Var 23/22</b>
Subventions aux communes centres culturels	0,3 M€	0,3 M€	0,0 M€
Subventions autres (manifestations, EPCC Louvre Lens, Lecture publique, Mission Bassin Minier, associations culturelles)	2,2 M€	2,0 M€	-0,2 M€
Acquisition résidence artistes	0,0 M€	0,3 M€	0,3 M€
Autres actions culturelles (CLEA, PAH, lecture publique, malles numériques, ..)	0,3 M€	0,3 M€	0,0 M€
	<b>2,7 M€</b>	<b>2,8 M€</b>	<b>0,1 M€</b>

<b>Autres actions</b>	<b>Réalisé 2022</b>	<b>Réalisé 2023</b>	<b>Var 23/22</b>
Cohésion sociale	0,3 M€	0,3 M€	0,0 M€
Gestion des aires des non sédentaires	0,1 M€	0,1 M€	0,0 M€
Ambition numérique	0,4 M€	0,3 M€	-0,1 M€
Emploi et insertions	1,1 M€	1,1 M€	0,0 M€
	<b>1,9 M€</b>	<b>1,9 M€</b>	<b>0,0 M€</b>

<b>Politique sportive</b>	<b>Réalisé 2022</b>	<b>Réalisé 2023</b>	<b>Var 23/22</b>
Fonds de concours "Piscines"	3,3 M€	2,6 M€	-0,7 M€
Contribution au synd. mixte stade couvert Arena	1,4 M€	1,4 M€	0,0 M€
Subventions aux associations sportives	1,2 M€	1,4 M€	0,2 M€
Subventions aux communes dispositif "savoir nager"	0,08 M€	0,09 M€	0,01 M€
Autres actions (balisage, événementiels)	0,1 M€	0,2 M€	0,1 M€
	<b>6,0 M€</b>	<b>5,6 M€</b>	<b>-0,4 M€</b>